

Abacus

Guide d'installation

Electronic Banking

À partir de la version 2017

février 2018 / uth / fha

Cette documentation est protégée par des droits d'auteur.

En particulier, le droit de copier, exposer, distribuer, traiter, traduire, transmettre ou enregistrer une partie ou l'ensemble du support par n'importe quel média (sous forme graphique, technique, électronique et/ou digitale, y inclus la photocopie et le téléchargement en ligne) est strictement réservé à Abacus Research SA.

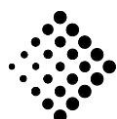
Toute utilisation dans les cas mentionnés ou dans les cas autres que ceux autorisés par la loi, notamment toute utilisation commerciale, requiert auparavant un accord par écrit d'Abacus Research SA.

D'après l'art. 67 al. 2 LDA, la violation par métier des droits d'auteurs peut être sanctionnée.

Copyright © 2018 by Abacus Research SA, CH-9301 Wittenbach-St.Gall

Sommaire

1	Introduction	2
1.1	Avant l'installation.....	2
1.2	Mise à jour EGI.....	3
1.3	Importation EGI	3
2	Paramètres de communication	4
3	Configurer les établissements.....	6
3.1	Choix du serveur de communication et du proxy	6
3.2	Attribution du contrat	7
4	Avaloq	8
5	Baloise Bank SoBa (certificat logiciel)	10
6	Baloise Bank SoBa (mTAN / FotoTAN / Matrix)	14
7	Banque Coop NOB	17
8	Banque Cantonale de Bâle-Campagne e-banking	19
9	CLX Offline Business (certificat logiciel).....	21
10	Banque cantonale de Bâle E-Banking	25
11	Finnova (certificat logiciel).....	27
12	Finnova (mTAN / CrontoSign / liste à biffer)	30
13	Finnova OTP (Banque Migros).....	33
14	iBanking-Alvier (Banque Linth)	36
15	IFT	38
16	Intersystem (CLX).....	40
17	Krokus e-banking	44
18	PostFinance – E-Finance.....	46
19	RaiffeisenDIRECT.....	49
20	UBS Key Direct (XChange).....	51
21	ZKB DataLink / E-Link (certificat logiciel).....	54
22	Autres certificats	57
22.1	Certificats navigateur	57
22.2	Certificat serveur de communication.....	61
23	Troubleshooting	63



1 Introduction

L'objectif de cette documentation est de décrire l'installation des liens de communication vers les établissements financiers. Un établissement par interface est présenté et non pas tous ceux soutenus par Abacus. Les établissements avec la même interface sont à configurer de manière analogue.

1.1 Avant l'installation

1. Assurez-vous que les contrats correspondants existent. Chaque interface nécessite des données d'accès distinctes. En fonction de cela, le numéro de contrat, le mot de passe du contrat, la clé bancaire (Keyfile ou KeyPack), le mot de passe du certificat et la clé d'activation sont requis. Veuillez ne mettre l'établissement en place que si vous avez toutes les données nécessaires.
2. L'administrateur Abacus et le responsable du réseau devraient être joignables.
3. Abacus ne supporte officiellement plus que les communications via TCP/IP.

Sécurité

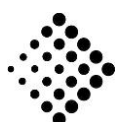
Abacus Electronic Banking vous offre une variété de mécanismes de sécurité tels que le cryptage SSL de toutes les communications, le cryptage de toutes les données envoyées et reçues, les différentes méthodes d'authentification, les requêtes de mot de passe, le contrôle des signatures, etc.

Attention

L'accès au répertoire abac, aux données du contrat et aux clés bancaires devrait être limité. Les personnes non autorisées ne devraient avoir aucun libre accès à votre système. Chaque client est responsable de l'accès interne aux documents du contrat, aux disquettes-clés et aux mots de passe.

Malgré les mécanismes de sécurité énumérés ci-dessus, il est essentiel d'examiner les mesures de sécurité informatique et de protéger l'environnement informatique, le réseau et le matériel contre les attaques externes. Il est vrai que des attaques contre la communication entre l'Electronic Banking et les établissements financiers peuvent être exclues. Cependant, si l'environnement informatique ou une partie de celui-ci est infecté par un logiciel malveillant, certains processus pourraient être surveillés et, dans des cas extrêmes, manipulés. De plus amples informations sont à disposition sur le site Web de la Centrale d'enregistrement et d'analyse pour la sûreté de l'information MELANI :

<https://www.melani.admin.ch/melani/fr/home/documentation/lettre-d-information/offline-payment-software.html>



1.2 Mise à jour EGI

L'Electronic Banking soutient différentes interfaces. Les établissements financiers sont affectés à l'interface correspondante via la mise à jour EGI. Il est recommandé de toujours exécuter la mise à jour EGI avant de créer un nouvel établissement.

La dernière mise à jour EGI peut être téléchargée de la page suivante :

<http://classic.abacus.ch/fr/downloads-page/autres-documents-dapplications/electronic-banking/>



Electronic Banking

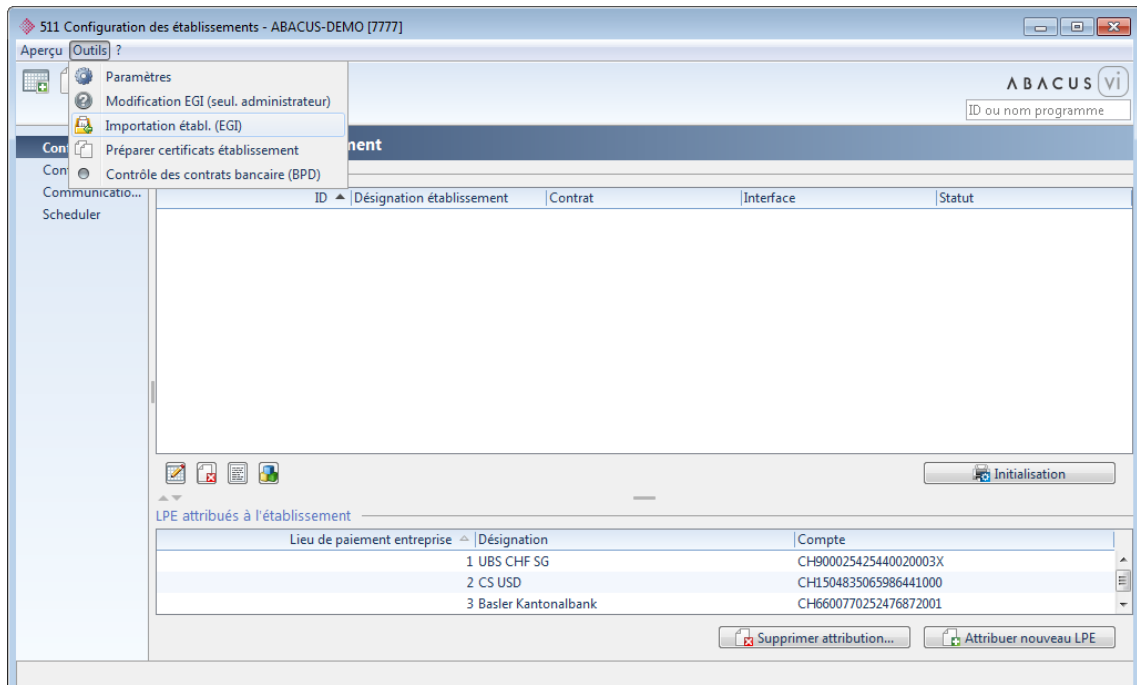
Autres documents d'applications » Electronic Banking

Nom du fichier	Taille	Date de création
Installation instituts financiers V2011 / 2012 (PDF)	5 MB	21.02.2014
Liste des établissements bancaires (HTML)	56 Kbyte	22.02.2017
Guide d'installation EBICS (PDF)	1.1 MB	16.02.2016
Update EGI (ZIP)	9 Kbyte	22.02.2017

Harmonisation du trafic des paiements en Suisse ISO 20022

L'Electronic Banking, tout comme l'ensemble des logiciels ABACUS, est indépendant de la plate-forme. Cela signifie que tous les établissements financiers, figurant dans la liste des banques avec une interface, peuvent être configurés sous Windows, Apple et Linux. À l'exception des interfaces Intersystem (CLX) et UBS Key Direct. Ces deux interfaces se basent sur des composants Windows. Le serveur de communication ABACUS doit donc être installé sur un ordinateur Windows pour ces interfaces.

1.3 Importation EGI



511 Configuration des établissements - ABACUS-DEMO [7777]

Outils ?

- Paramètres
- Modification EGI (seul administrateur)
- Importation établ. (EGI)
- Préparer certificats établissement
- Contrôle des contrats bancaire (BPD)

ID	Désignation établissement	Contrat	Interface	Statut

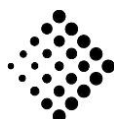
Initialisation

LPE attribués à l'établissement

Lieu de paiement entreprise	Désignation	Compte
1	UBS CHF SG	CH900025425440020003X
2	CS USD	CH1504835065986441000
3	Basler Kantonalbank	CH6600770252476872001

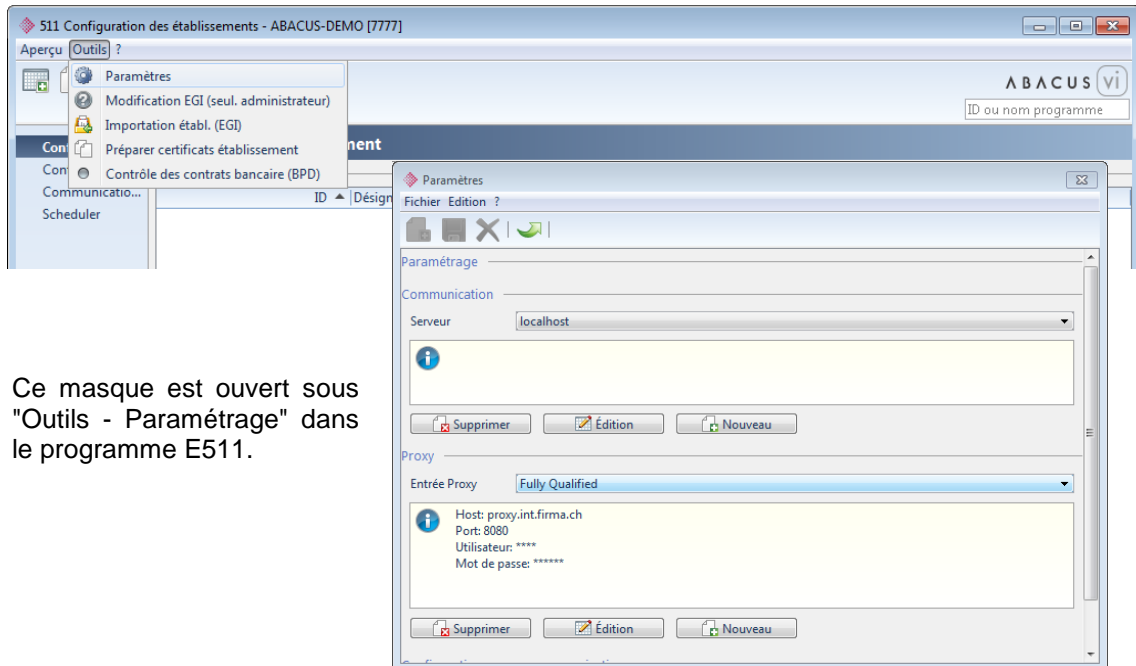
Supprimer attribution... Attribuer nouveau LPE

Pour effectuer la mise à jour EGI, le fichier XML téléchargé doit être extrait de l'archive ZIP et importé dans le programme 511 "Configuration des établissements / Outil / Importation établ. (EGI)".



2 Paramètres de communication

Les paramètres de communication doivent être enregistrés ou éventuellement retravaillés avant la configuration des établissements.



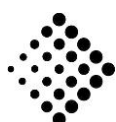
Ce masque est ouvert sous "Outils - Paramétrage" dans le programme E511.

Sous "Serveur", vous pouvez ajouter un nouveau serveur de communication à l'aide du bouton <Nouveau> ou en modifier un existant à l'aide du bouton <Édition>. Si un serveur existant n'est plus utilisé, vous pouvez le sélectionner puis le retirer avec <Supprimer>.

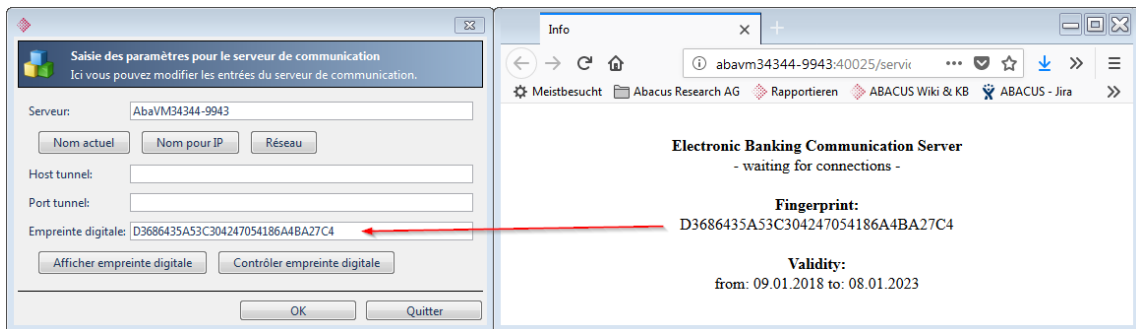
Normalement, le serveur de communication correspond à l'ordinateur sur lequel Abacus est installé. Dans ce cas, cliquez sur le bouton <Nom actuel>. Si le serveur n'est pas trouvé grâce au nom (DNS), le bouton <Nom pour IP> permet de déterminer son adresse IP. Si la communication se fait au moyen d'un serveur de communication externe, vous pouvez le rechercher à l'aide du bouton <Réseau> ou saisir manuellement le nom resp. l'adresse IP.

Attention

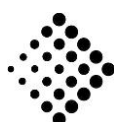
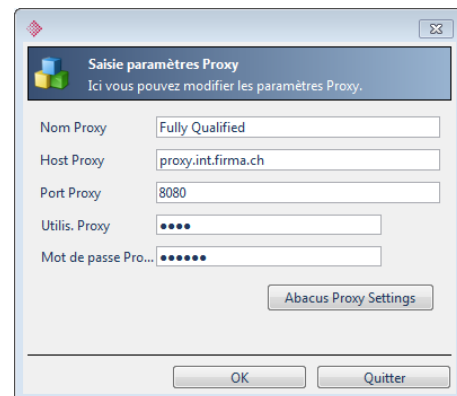
L'Electronic Banking, tout comme l'ensemble des logiciels Abacus, est indépendant de la plate-forme. Cela signifie que tous les établissements financiers figurant dans la liste des banques avec une interface, peuvent être configurés sous Windows, Apple et Linux. À l'exception des interfaces Intersystem (CLX) et UBS Key Direct (XChange). Ces deux interfaces se basent sur des composants Windows. Le serveur de communication Abacus doit donc être installé sur un ordinateur Windows pour ces interfaces.



Une empreinte digitale (fingerprint) doit obligatoirement être enregistrée pour chaque entrée de serveur. Elle est appelée avec le bouton <Afficher fingerprint>. Une fenêtre de navigateur (p. ex. Internet Explorer ou Firefox) s'ouvre alors et l'empreinte digitale peut être copiée puis collée dans le champ correspondant. En cliquant ensuite sur le bouton <Contrôler Fingerprint> vous vérifiez que l'empreinte digitale est correcte.

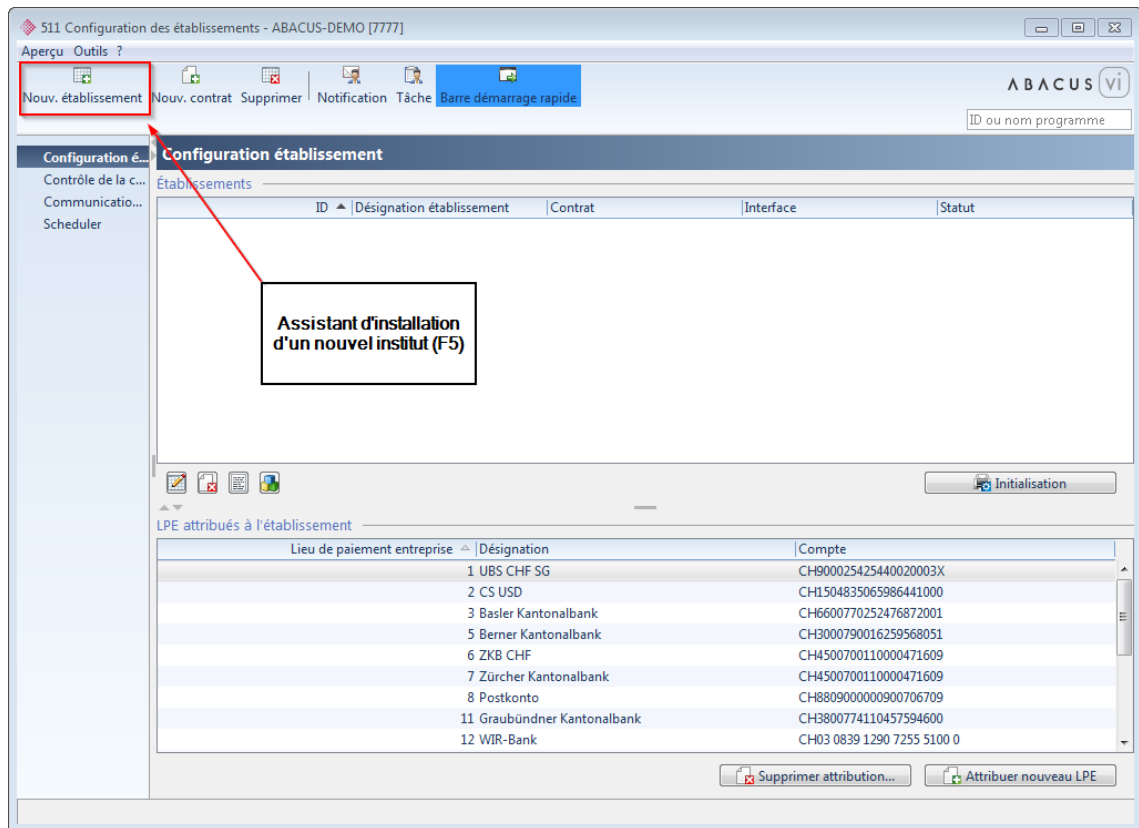


Si un proxy est utilisé pour la liaison Internet et qu'il est éventuellement protégé par un nom d'utilisateur et un mot de passe, vous pouvez ajouter une nouvelle entrée proxy grâce au bouton <Nouveau> ou en modifier une existante grâce à <Édition> dans la partie Proxy. Si une entrée proxy existante n'est plus utilisée, vous pouvez la sélectionner puis la retirer avec <Supprimer>.



3 Configurer les établissements

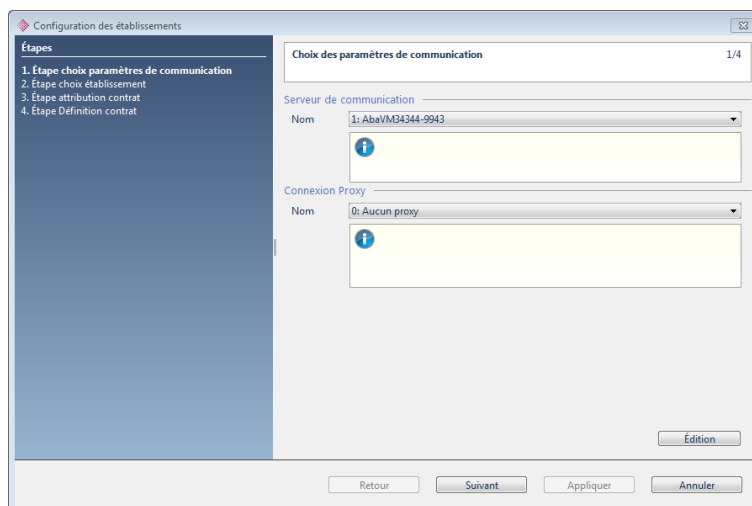
L'installation d'un nouvel établissement commence toujours par l'ouverture de l'assistant via le bouton correspondant.



Information

Les étapes d'installation 1 et 3 sont les mêmes pour tous les établissements. Pour réduire le volume de cette documentation, ces deux étapes sont décrites en premier.

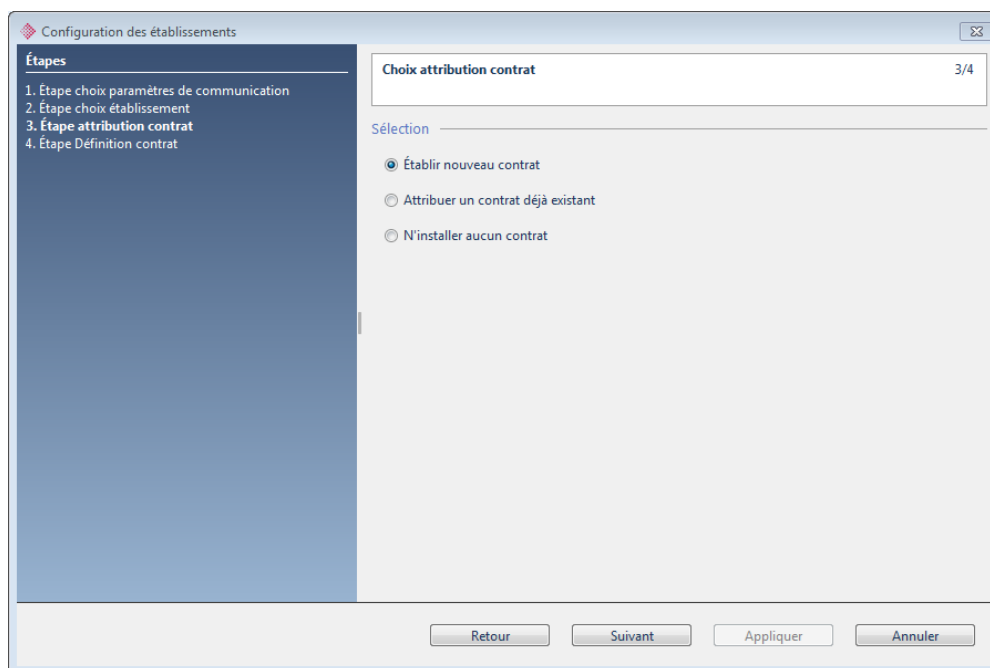
3.1 Choix du serveur de communication et du proxy



Vous devez sélectionner ici le serveur de communication et l'éventuelle entrée proxy. Si nécessaire, vous pouvez indiquer ou modifier ces paramètres à l'aide du bouton <Édition> (voir Paramètres de communication en page 4.)



3.2 Attribution du contrat



Descriptions des champs

Établir nouveau contrat	Créer un nouveau contrat s'il n'existe ni établissement ni contrat pour cette banque dans ce mandat.
Attribuer un contrat déjà existant	Sélectionnez cette option si le contrat a déjà été importé (contrats communs aux mandants) et si vous désirez ouvrir un établissement financier pour ce contrat.
N'installer aucun contrat	Un établissement est créé sans contrat. Une communication en ligne n'est pas possible par la suite.



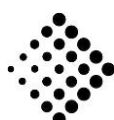
4 Avaloq

Sélection de l'établissement



Descriptions des champs

Établissement financier	Sélectionner l'établissement financier à l'aide du numéro de clearing ou de la liste <F4> (voir chapitre Mise à jour EGI, en page 3).
Pays	Sélectionnez ici le pays où se trouve l'établissement.
Version Sepa	Les versions Sepa sont différentes de pays en pays. Il faut choisir ici la version supportée par l'établissement.
Désignation	Le choix de la désignation est libre.
Interface	Abacus reconnaît automatiquement les interfaces en fonction de l'établissement financier choisi. Sinon, sélectionnez-la dans le menu déroulant ou importez l'EGI le plus récent.
Statut	Le statut "Installer" doit rester. Il passe automatiquement à "En service" une fois l'installation terminée.
N° Intercompany	Ce champ peut être gardé tel quel.
Avis de débit global SEPA	Cette case est activée si une écriture collective doit être créée par niveau B (Payment Information) dans pain.001. (Batch Booking = true). Il faut vous informer auprès de l'établissement financier, si Batch Booking est soutenu. SIX conseille par contre de cocher cette case.



Définition du contrat

Configuration des établissements 4/4

Étapes

1. Étape choix paramètres de communication
2. Étape choix établissement
3. Étape attribution contrat
4. Étape Définition contrat

Définition contrat

Clé du contrat

Fichier paramètres banque: Luzerner Kantonalbank_1

Libérer pour d'autres mandants: [Aucun(e)]

Détails contrat

Description: Luzerner Kantonalbank

Identification utilisateur: 123456

Mot de passe: ●●●●●●

Mot de passe (Contrôle): ●●●●●●

Langue: Allemand

Adresse banque: Luzerner Kantonalbank

Recevoir types d'ordre

extraits de compte MT940

Avis de crédit BVR/LSV fichier V11

Envoyer types d'ordre

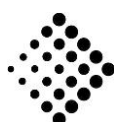
Ordre de paiement DTA Suisse

Retour Suivant Appliquer Annuler



Descriptions des champs

Libérer pour d'autres mandants	Vous pouvez définir ici si ce contrat doit aussi être libéré pour d'autres mandants.
Description	Le choix de la description est libre.
Identification utilisateur	Le numéro du contrat doit être saisi dans ce champ. Veillez à ce que le numéro de contrat corresponde exactement à celui fourni par écrit par la banque.
Mot de passe	Veillez indiquer ici le mot de passe du contrat.
Langue	Choisissez ici la langue de communication avec la banque.
Adresse bancaire	Vous devez sélectionner ici l'établissement financier à installer.
Cases Envoyer et Réceptionner genres d'ordre	Veillez cocher les options actives selon votre contrat bancaire.



5 Baloise Bank SoBa (certificat logiciel)

Sélection de l'établissement



Descriptions des champs

Établissement financier	Sélectionner l'établissement financier à l'aide du numéro de clearing ou de la liste <F4> (voir chapitre Mise à jour EGI, en page 3).
Pays	Sélectionnez ici le pays où se trouve l'établissement.
Version Sepa	Les versions Sepa sont différentes de pays en pays. Il faut choisir ici la version supportée par l'établissement.
Désignation	Le choix de la désignation est libre.
Interface	Abacus reconnaît automatiquement les interfaces en fonction de l'établissement financier choisi. Sinon, sélectionnez-la dans le menu déroulant ou importez l'EGI le plus récent.
Statut	Le statut "Installer" doit rester. Il passe automatiquement à "En service" une fois l'installation terminée.
N° Intercompany	Ce champ peut être gardé tel quel.
Avis de débit global SEPA	Cette case est activée si une écriture collective doit être créée par niveau B (Payment Information) dans pain.001. (Batch Booking = true). Il faut vous informer auprès de l'établissement financier, si Batch Booking est soutenu. SIX conseille par contre de cocher cette case.

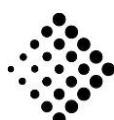


Définition du contrat



Description des champs 1ère partie

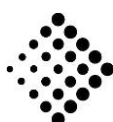
Libérer pour d'autres mandants	Vous pouvez définir ici si ce contrat doit aussi être libéré pour d'autres mandants.
Importer contrat	Ce bouton vous permet de rechercher le certificat logiciel et de l'importer. Après la sélection, il faut introduire le mot de passe du certificat afin de pouvoir importer le certificat.
Description	Le choix de la description est libre.
N° contrat	Veillez à ce que le numéro de contrat corresponde exactement à celui fourni par écrit par la banque.
Mot de passe	Le mot de passe initial doit être saisi selon le contrat de la banque. Il s'agit ici du mot de passe appartenant au contrat, resp. à l'adhérent.
Langue	Choisissez ici la langue de communication avec la banque.



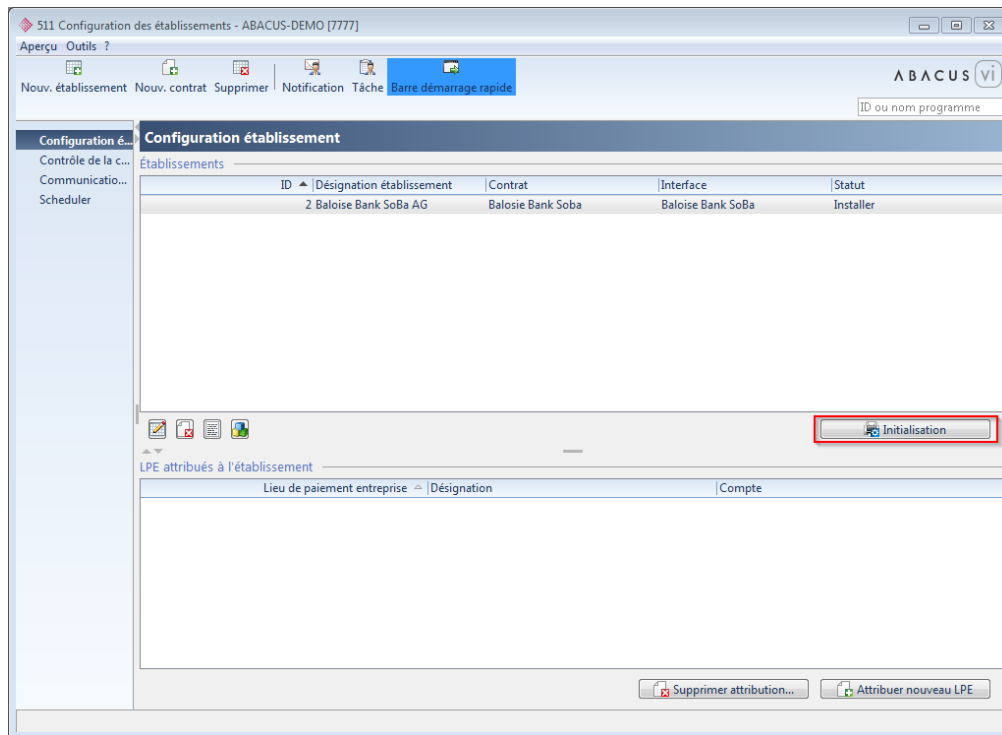


Description des champs 2ème partie

Utiliser certificat logiciel	La case "Utiliser certificat logiciel" doit être cochée.
Activer certificat	Cette case doit être activée s'il s'agit d'un tout nouveau contrat. Sinon, la coche ne doit pas être faite.
Code A / Code B	Vous devez saisir ici le code A et le code B que vous avez reçu par écrit de l'établissement financier.
Nouveau mot de passe	Un nouveau mot de passe doit être saisi ici. Lors de la prochaine initialisation, le mot de passe initial sera remplacé par ce nouveau mot de passe qui doit obligatoirement être conservé.
Cases Envoyer et Réceptionner genres d'ordre	Veuillez cocher les options actives selon votre contrat bancaire.



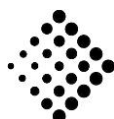
Initialisation



Si une initialisation est nécessaire pour l'établissement que vous venez d'installer, le bouton correspondant est activé dans le programme 511 "Configuration des établissements".

**Indication**

Le mot de passe d'origine est remplacé par le nouveau lors de l'initialisation. Si une erreur apparaît lors du processus d'initialisation, veuillez tout d'abord contacter l'établissement financier, afin de vérifier si celui-ci constaté une tentative de communication ou non. Si ce n'est pas le cas, nous vous conseillons de supprimer l'établissement entièrement d'Electronic Banking, de contrôler les données contractuelles et ensuite de réinstaller l'établissement. L'erreur est éventuellement due à la case "Activer certificat". Il faudrait donc décocher cette case lors de la réinstallation.



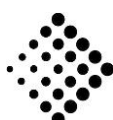
6 Baloise Bank SoBa (mTAN / FotoTAN / Matrix)

Sélection de l'établissement



Descriptions des champs

Établissement financier	Sélectionner l'établissement financier à l'aide du numéro de clearing ou de la liste <F4> (voir chapitre Mise à jour EGI, en page 3).
Pays	Sélectionnez ici le pays où se trouve l'établissement.
Version Sepa	Les versions Sepa sont différentes de pays en pays. Il faut choisir ici la version supportée par l'établissement.
Désignation	Le choix de la désignation est libre.
Interface	Abacus reconnaît automatiquement les interfaces en fonction de l'établissement financier choisi. Sinon, sélectionnez-la dans le menu déroulant ou importez l'EGI le plus récent.
Statut	Le statut "Installer" doit rester. Il passe automatiquement à "En service" une fois l'installation terminée.
Avis de débit global SEPA	Cette case est activée si une écriture collective doit être créée par niveau B (Payment Information) dans pain.001. (Batch Booking = true). Il faut vous informer auprès de l'établissement financier, si Batch Booking est soutenu. SIX conseille par contre de cocher cette case.



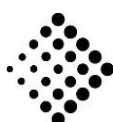
Définition du contrat



Description des champs 1ère partie

Libérer pour d'autres mandants	Vous pouvez définir ici si ce contrat doit aussi être libéré pour d'autres mandants.
Description	Le choix de la description est libre.
N° contrat	Veillez à ce que le numéro de contrat corresponde exactement à celui fourni par écrit par la banque.
Mot de passe	Veuillez indiquer ici le mot de passe du contrat.
Langue	Choisissez ici la langue de communication avec la banque.

Les cases "Utiliser certificat logiciel" et "Activer le certificat" ainsi que les autres champs ne sont pas requis pour ce type de contrat. Ceux-ci ne doivent être activés ou complétés que dans le cas d'un contrat avec un certificat logiciel (voir Baloise Bank SoBa (certificat logiciel) en page 10).

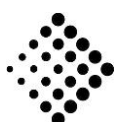




Description des champs 2ème partie

Cases Envoyer et
Réceptionner
genres d'ordre

Veillez cocher les options actives selon votre contrat bancaire.



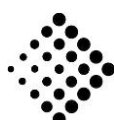
7 Banque Coop NOB

Sélection de l'établissement



Descriptions des champs

Établissement financier	Sélectionner l'établissement financier à l'aide du numéro de clearing ou de la liste <F4> (voir chapitre Mise à jour EGI, en page 3).
Pays	Sélectionnez ici le pays où se trouve l'établissement.
Version Sepa	Les versions Sepa sont différentes de pays en pays. Il faut choisir ici la version supportée par l'établissement.
Désignation	Le choix de la désignation est libre.
Interface	Abacus reconnaît automatiquement les interfaces en fonction de l'établissement financier choisi. Sinon, sélectionnez-la dans le menu déroulant ou importez l'EGI le plus récent.
Statut	Le statut "Installer" doit rester. Il passe automatiquement à "En service" une fois l'installation terminée.
Avis de débit global SEPA	Cette case est activée si une écriture collective doit être créée par niveau B (Payment Information) dans pain.001. (Batch Booking = true). Il faut vous informer auprès de l'établissement financier, si Batch Booking est soutenu. SIX conseille par contre de cocher cette case.

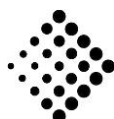


Définition du contrat



Descriptions des champs

Libérer pour d'autres mandants	Vous pouvez définir ici si ce contrat doit aussi être libéré pour d'autres mandants.
Description	Le choix de la description est libre.
N° contrat	Veillez à ce que le numéro de contrat corresponde exactement à celui fourni par écrit par la banque.
Mot de passe	Veillez indiquer ici le mot de passe selon le contrat avec l'établissement.
Langue	Choisissez ici la langue de communication avec la banque.
Cases Envoyer et Réceptionner genres d'ordre	Veillez cocher les options actives selon votre contrat bancaire.



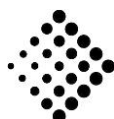
8 Banque Cantonale de Bâle-Campagne e-banking

Sélection de l'établissement



Descriptions des champs

Établissement financier	Sélectionner l'établissement financier à l'aide du numéro de clearing ou de la liste <F4> (voir chapitre Mise à jour EGI, en page 3).
Pays	Sélectionnez ici le pays où se trouve l'établissement.
Version Sepa	Les versions Sepa sont différentes de pays en pays. Il faut choisir ici la version supportée par l'établissement.
Désignation	Le choix de la désignation est libre.
Interface	Abacus reconnaît automatiquement les interfaces en fonction de l'établissement financier choisi. Sinon, sélectionnez-la dans le menu déroulant ou importez l'EGI le plus récent.
Statut	Le statut "Installer" doit rester. Il passe automatiquement à "En service" une fois l'installation terminée.
Avis de débit global SEPA	Cette case est activée si une écriture collective doit être créée par niveau B (Payment Information) dans pain.001. (Batch Booking = true). Il faut vous informer auprès de l'établissement financier, si Batch Booking est soutenu. SIX conseille par contre de cocher cette case.



Définition du contrat



Descriptions des champs

Libérer pour d'autres mandants	Vous pouvez définir ici si ce contrat doit aussi être libéré pour d'autres mandants.
Description	Le choix de la description est libre.
N° contrat	Veillez à ce que le numéro de contrat corresponde exactement à celui fourni par écrit par la banque.
Mot de passe	Veillez indiquer ici le mot de passe selon le contrat avec l'établissement.
Langue	Choisissez ici la langue de communication avec la banque.
Banque	Vous devez sélectionner ici l'établissement financier à installer.
Cases Envoyer et Réceptionner genres d'ordre	Veillez cocher les options actives selon votre contrat bancaire.



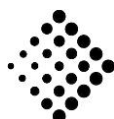
9 CLX Offline Business (certificat logiciel)

Sélection de l'établissement



Descriptions des champs

Établissement financier	Sélectionner l'établissement financier à l'aide du numéro de clearing ou de la liste <F4> (voir chapitre Mise à jour EGI, en page 3).
Pays	Sélectionnez ici le pays où se trouve l'établissement.
Version Sepa	Les versions Sepa sont différentes de pays en pays. Il faut choisir ici la version supportée par l'établissement.
Désignation	Le choix de la désignation est libre.
Interface	Abacus reconnaît automatiquement les interfaces en fonction de l'établissement financier choisi. Sinon, sélectionnez-la dans le menu déroulant ou importez l'EGI le plus récent.
Statut	Le statut "Installer" doit rester. Il passe automatiquement à "En service" une fois l'installation terminée.
Avis de débit global SEPA	Cette case est activée si une écriture collective doit être créée par niveau B (Payment Information) dans pain.001. (Batch Booking = true). Il faut vous informer auprès de l'établissement financier, si Batch Booking est soutenu. SIX conseille par contre de cocher cette case.

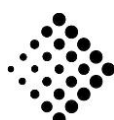


Définition du contrat



Description des champs 1ère partie

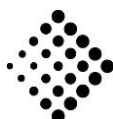
- | | |
|--------------------------------|---|
| Libérer pour d'autres mandants | Vous pouvez définir ici si ce contrat doit aussi être libéré pour d'autres mandants. |
| Importer contrat | Ce bouton vous permet de rechercher le certificat logiciel et de l'importer. Après la sélection, il faut introduire le mot de passe du certificat afin de pouvoir importer le certificat. |
| Description | Le choix de la description est libre. |
| N° contrat | Veillez à ce que le numéro de contrat corresponde exactement à celui fourni par écrit par la banque. |



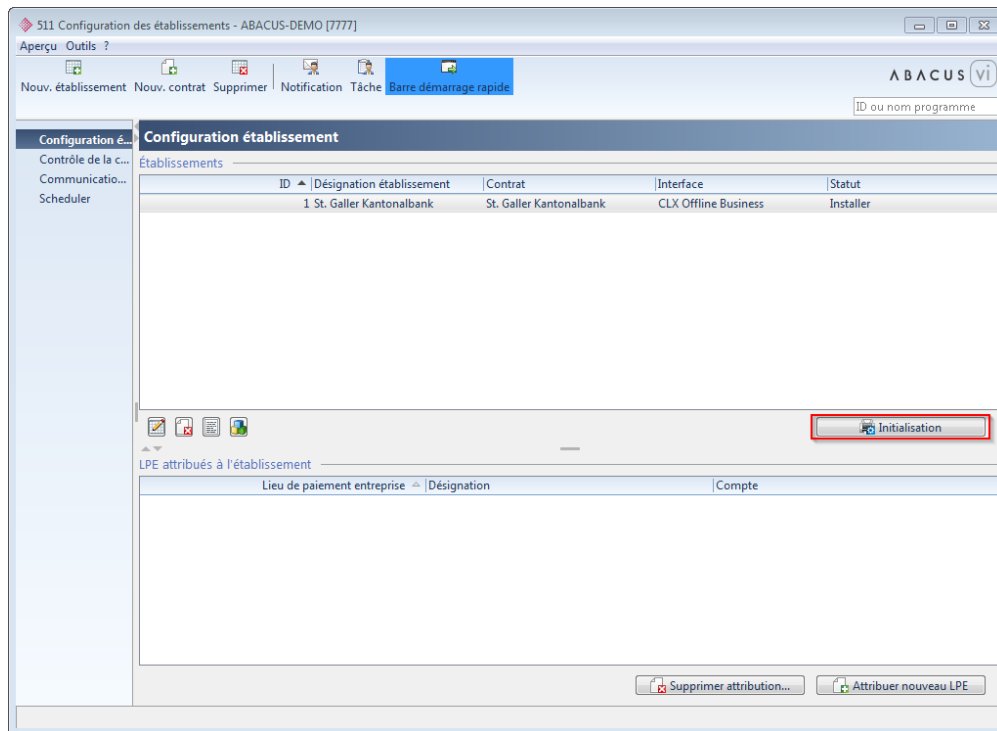


Description des champs 2ème partie

Mot de passe	Le mot de passe initial doit être saisi selon le contrat de la banque. Il s'agit ici du mot de passe appartenant au contrat, resp. à l'adhérent. Ce n'est pas le mot de passe séparé du certificat. Ce dernier sera utilisé dans une étape ultérieure.
Langue	Choisissez ici la langue de communication avec la banque.
Adresse bancaire	L'établissement financier à configurer doit être choisi.
Utiliser certificat logiciel	La case "Utiliser certificat logiciel" doit être cochée.
Activer certificat	Cette case doit être activée s'il s'agit d'un tout nouveau contrat. Sinon, la coche ne doit pas être faite.
Code A / Code B	Un code A et un code B figurent dans une lettre de l'établissement financier. Vous devez les saisir ici.
Nouveau mot de passe	Un nouveau mot de passe doit être saisi ici. Lors de la prochaine initialisation, le mot de passe initial sera remplacé par ce nouveau mot de passe qui doit obligatoirement être conservé.
Cases Envoyer et Réceptionner genres d'ordre	Veuillez cocher les options actives selon votre contrat bancaire.



Initialisation



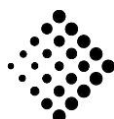
Une initialisation est nécessaire pour l'établissement nouvellement installé s'il s'agit d'un tout nouveau contrat. Le contrat, la clé et le nouveau mot de passe sont alors activés en cliquant sur le bouton <Initialisation>.

**Indication 1**

Si une erreur apparaît lors du processus d'initialisation, veuillez tout d'abord contacter l'établissement financier, afin de vérifier si celui-ci constaté une tentative de communication ou non. Si ce n'est pas le cas, nous vous conseillons de supprimer l'établissement entièrement d'Electronic Banking, de contrôler les données contractuelles et ensuite de réinstaller l'établissement. L'erreur est éventuellement due à la case "Activer certificat". Il faudrait donc décocher cette case lors de la réinstallation.

**Indication 2**

Si le contrat a déjà été initialisé avec succès (par ex. sur une autre installation ou antérieurement), aucune réinitialisation n'est nécessaire. Vous pouvez dans ce cas ouvrir l'établissement avec un double-clic, saisir le mot de passe actif dans les champs "Mot de passe" et "Mot de passe (contrôle)" et activer le statut de l'établissement "En service". Mais cette procédure ne doit être effectuée que si l'établissement a été initialisé avec succès. En cas de message d'erreur, veuillez prendre en considération l'indication 1 et ne pas activer manuellement "En service".



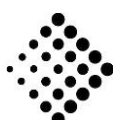
10 Banque cantonale de Bâle E-Banking

Sélection de l'établissement



Descriptions des champs

Établissement financier	Sélectionner l'établissement financier à l'aide du numéro de clearing ou de la liste <F4> (voir chapitre Mise à jour EGI, en page 3).
Pays	Sélectionnez ici le pays où se trouve l'établissement.
Version Sepa	Les versions Sepa sont différentes de pays en pays. Il faut choisir ici la version supportée par l'établissement.
Désignation	Le choix de la désignation est libre.
Interface	Abacus reconnaît automatiquement les interfaces en fonction de l'établissement financier choisi. Sinon, sélectionnez-la dans le menu déroulant ou importez l'EGI le plus récent.
Statut	Le statut "Installer" doit rester. Il passe automatiquement à "En service" une fois l'installation terminée.
Avis de débit global SEPA	Cette case est activée si une écriture collective doit être créée par niveau B (Payment Information) dans pain.001. (Batch Booking = true). Il faut vous informer auprès de l'établissement financier, si Batch Booking est soutenu. SIX conseille par contre de cocher cette case.

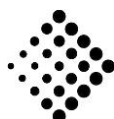


Définition du contrat



Descriptions des champs

Libérer pour d'autres mandants	Vous pouvez définir ici si ce contrat doit aussi être libéré pour d'autres mandants.
Description	Le choix de la description est libre.
N° contrat	Veillez à ce que le numéro de contrat corresponde exactement à celui fourni par écrit par la banque.
Mot de passe	Veillez indiquer ici le mot de passe du contrat.
Langue	Choisissez ici la langue de communication avec la banque.
Banque	Vous devez sélectionner ici l'établissement financier à installer.
Cases Envoyer et Réceptionner genres d'ordre	Veillez cocher les options actives selon votre contrat bancaire.



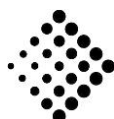
11 Finnova (certificat logiciel)

Sélection de l'établissement



Descriptions des champs

Établissement financier	Sélectionner l'établissement financier à l'aide du numéro de clearing ou de la liste <F4> (voir chapitre Mise à jour EGI, en page 3).
Pays	Sélectionnez ici le pays où se trouve l'établissement.
Version Sepa	Les versions Sepa sont différentes de pays en pays. Il faut choisir ici la version supportée par l'établissement.
Désignation	Le choix de la désignation est libre.
Interface	Abacus reconnaît automatiquement les interfaces en fonction de l'établissement financier choisi. Sinon, sélectionnez-la dans le menu déroulant ou importez l'EGI le plus récent.
Statut	Le statut "Installer" doit rester. Il passe automatiquement à "En service" une fois l'installation terminée.
Avis de débit global SEPA	Cette case est activée si une écriture collective doit être créée par niveau B (Payment Information) dans pain.001. (Batch Booking = true). Il faut vous informer auprès de l'établissement financier, si Batch Booking est soutenu. SIX conseille par contre de cocher cette case.

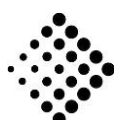


Définition du contrat



Description des champs 1ère partie

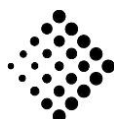
Libérer pour d'autres mandants	Vous pouvez définir ici si ce contrat doit aussi être libéré pour d'autres mandants.
Importer contrat	Ce bouton vous permet de rechercher le certificat logiciel et de l'importer. Après la sélection, il faut introduire le mot de passe du certificat afin de pouvoir importer le certificat.
Description	Le choix de la description est libre.
Contrat	Veillez à ce que le numéro de contrat / d'adhérent corresponde exactement à celui fourni par la banque.
Mot de passe	Le mot de passe doit être saisi selon le contrat de la banque. Il s'agit ici du mot de passe appartenant au contrat, resp. à l'adhérent. Ce n'est pas le mot de passe séparé du certificat. Celui-ci a déjà été saisi lors de l'importation du certificat logiciel.
Langue	Choisissez ici la langue de communication avec la banque.
Adresse bancaire	Vous devez sélectionner ici l'établissement financier à installer.





Description des champs 2ème partie

N° de compte BVR	Nous vous conseillons de laisser ce champ vide.
Mot de passe du certificat	Le mot de passe pour le certificat logiciel est saisi lors de l'importation du certificat et renseigné automatiquement dans ce champ. Il n'est donc plus nécessaire de le saisir ou de l'adapter.
DLL smartcard	Ce champ peut être gardé tel quel.
Cases Envoyer et Réceptionner genres d'ordre	Veillez cocher les options actives selon votre contrat bancaire.



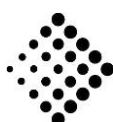
12 Finnova (mTAN / CrontoSign / liste à biffer)

Sélection de l'établissement



Descriptions des champs

Établissement financier	Sélectionner l'établissement financier à l'aide du numéro de clearing ou de la liste <F4> (voir chapitre Mise à jour EGI, en page 3).
Pays	Sélectionnez ici le pays où se trouve l'établissement.
Version Sepa	Les versions Sepa sont différentes de pays en pays. Il faut choisir ici la version supportée par l'établissement.
Désignation	Le choix de la désignation est libre.
Interface	Abacus reconnaît automatiquement les interfaces en fonction de l'établissement financier choisi. Sinon, sélectionnez-la dans le menu déroulant ou importez l'EGI le plus récent.
Statut	Le statut "Installer" doit rester. Il passe automatiquement à "En service" une fois l'installation terminée.
Avis de débit global SEPA	Cette case est activée si une écriture collective doit être créée par niveau B (Payment Information) dans pain.001. (Batch Booking = true). Il faut vous informer auprès de l'établissement financier, si Batch Booking est soutenu. SIX conseille par contre de cocher cette case.

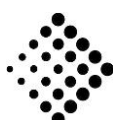


Définition du contrat



Description des champs 1ère partie

Libérer pour d'autres mandants	Vous pouvez définir ici si ce contrat doit aussi être libéré pour d'autres mandants.
Description	Le choix de la description est libre.
Contrat	Le n° d'utilisateur / d'adhérent correspond au numéro de contrat. Veuillez le saisir ici.
Mot de passe	Veuillez indiquer ici le mot de passe du contrat.
Langue	Choisissez ici la langue de communication avec la banque.
Adresse bancaire	Vous devez sélectionner ici l'établissement financier à installer.
N° de compte BVR	Nous vous conseillons de laisser ce champ vide.
Mot de passe du certificat	Ce champ doit également être laissé vide.





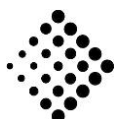
Description des champs 2ème partie

DLL smartcard

Ce champ aussi doit être laissé vide.

Cases Envoyer et
Réceptionner
genres d'ordre

Veuillez cocher les options actives selon votre contrat bancaire.



13 Finnova OTP (Banque Migros)

Sélection de l'établissement



Descriptions des champs

Établissement financier	Sélectionner l'établissement financier à l'aide du numéro de clearing ou de la liste <F4> (voir chapitre Mise à jour EGI, en page 3).
Pays	Sélectionnez ici le pays où se trouve l'établissement.
Version Sepa	Les versions Sepa sont différentes de pays en pays. Il faut choisir ici la version supportée par l'établissement.
Désignation	Le choix de la désignation est libre.
Interface	Abacus reconnaît automatiquement les interfaces en fonction de l'établissement financier choisi. Sinon, sélectionnez-la dans le menu déroulant ou importez l'EGI le plus récent.
Statut	Le statut "Installer" doit rester. Il passe automatiquement à "En service" une fois l'installation terminée.
Avis de débit global SEPA	Cette case est activée si une écriture collective doit être créée par niveau B (Payment Information) dans pain.001. (Batch Booking = true). Il faut vous informer auprès de l'établissement financier, si Batch Booking est soutenu. SIX conseille par contre de cocher cette case.

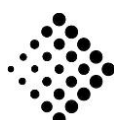


Définition du contrat



Description des champs 1ère partie

Libérer pour d'autres mandants	Vous pouvez définir ici si ce contrat doit aussi être libéré pour d'autres mandants.
Description	Le choix de la description est libre.
Contrat	Le n° d'utilisateur / d'adhérent correspond au numéro de contrat. Veuillez le saisir ici.
Mot de passe	Veuillez indiquer ici le mot de passe du contrat.
Langue	Choisissez ici la langue de communication avec la banque.
Adresse bancaire	Vous devez sélectionner ici l'établissement financier à installer.
Utiliser le générateur de mots de passe.	Cette case doit être définie avec OTP pour la Banque Migros.
N° de compte BVR	Nous vous conseillons de laisser ce champ vide.





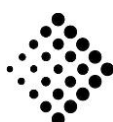
Description des champs 2ème partie

Mot de passe du certificat	Ce champ doit également être laissé vide.
DLL smartcard	Ce champ aussi doit être laissé vide.
Cases Envoyer et Réceptionner genres d'ordre	Veillez cocher les options actives selon votre contrat bancaire.



Attention

Lors de la communication avec la banque Migros, le générateur de mots de passe ne doit pas être activé avant que l'invitation "Veillez saisir le code." n'apparaisse. Sinon, la transmission du code se fait de manière asynchrone et le login ne fonctionne pas.



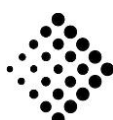
14 iBanking-Alvier (Banque Linth)

Sélection de l'établissement



Descriptions des champs

Établissement financier	Sélectionner l'établissement financier à l'aide du numéro de clearing ou de la liste <F4> (voir chapitre Mise à jour EGI, en page 3).
Pays	Sélectionnez ici le pays où se trouve l'établissement.
Version Sepa	Les versions Sepa sont différentes de pays en pays. Il faut choisir ici la version supportée par l'établissement.
Désignation	Le choix de la désignation est libre.
Interface	Abacus reconnaît automatiquement les interfaces en fonction de l'établissement financier choisi. Sinon, sélectionnez-la dans le menu déroulant ou importez l'EGI le plus récent.
Statut	Le statut "Installer" doit rester. Il passe automatiquement à "En service" une fois l'installation terminée.
Avis de débit global SEPA	Cette case est activée si une écriture collective doit être créée par niveau B (Payment Information) dans pain.001. (Batch Booking = true). Il faut vous informer auprès de l'établissement financier, si Batch Booking est soutenu. SIX conseille par contre de cocher cette case.

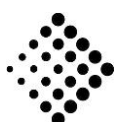


Définition du contrat



Descriptions des champs

Libérer pour d'autres mandants	Vous pouvez définir ici si ce contrat doit aussi être libéré pour d'autres mandants.
Importer contrat	Ce bouton vous permet de rechercher le certificat logiciel et de l'importer. Après la sélection, il faut introduire le mot de passe du certificat afin de pouvoir importer le certificat.
Description	Le choix de la description est libre.
Mot de passe	Le mot de passe doit être saisi selon le contrat de la banque. Il s'agit ici du mot de passe appartenant au contrat, resp. à l'adhérent. Ce n'est pas le mot de passe séparé du certificat. Celui-ci a déjà été saisi lors de l'importation du certificat logiciel.
Langue	Choisissez ici la langue de communication avec la banque.
Cases Envoyer et Réceptionner genres d'ordre	Veillez cocher les options actives selon votre contrat bancaire.



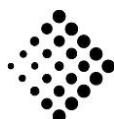
15 IFT

Sélection de l'établissement



Descriptions des champs

Établissement financier	Sélectionner l'établissement financier à l'aide du numéro de clearing ou de la liste <F4> (voir chapitre Mise à jour EGI, en page 3).
Pays	Sélectionnez ici le pays où se trouve l'établissement.
Version Sepa	Les versions Sepa sont différentes de pays en pays. Il faut choisir ici la version supportée par l'établissement.
Désignation	Le choix de la désignation est libre.
Interface	Abacus reconnaît automatiquement les interfaces en fonction de l'établissement financier choisi. Sinon, sélectionnez-la dans le menu déroulant ou importez l'EGI le plus récent.
Statut	Le statut "Installer" doit rester. Il passe automatiquement à "En service" une fois l'installation terminée.
Avis de débit global SEPA	Cette case est activée si une écriture collective doit être créée par niveau B (Payment Information) dans pain.001. (Batch Booking = true). Il faut vous informer auprès de l'établissement financier, si Batch Booking est soutenu. SIX conseille par contre de cocher cette case.



Définition du contrat



Descriptions des champs

Libérer pour d'autres mandants	Vous pouvez définir ici si ce contrat doit aussi être libéré pour d'autres mandants.
Description	Le choix de la description est libre.
N° contrat	Veillez à ce que le numéro de contrat corresponde exactement à celui fourni par écrit par la banque.
Mot de passe	Veuillez indiquer ici le mot de passe du contrat.
Langue	Choisissez ici la langue de communication avec la banque.
Banque	Vous devez sélectionner ici l'établissement financier à installer.
Cases Envoyer et Réceptionner genres d'ordre	Veillez cocher les options actives selon votre contrat bancaire.



16 Intersystem (CLX)

Sélection de l'établissement



Descriptions des champs

Établissement financier	Sélectionner l'établissement financier à l'aide du numéro de clearing ou de la liste <F4> (voir chapitre Mise à jour EGI, en page 3).
Pays	Sélectionnez ici le pays où se trouve l'établissement.
Version Sepa	Les versions Sepa sont différentes de pays en pays. Il faut choisir ici la version supportée par l'établissement.
Désignation	Le choix de la désignation est libre.
Interface	Abacus reconnaît automatiquement les interfaces en fonction de l'établissement financier choisi. Sinon, sélectionnez-la dans le menu déroulant ou importez l'EGI le plus récent.
Statut	Le statut "Installer" doit rester. Il passe automatiquement à "En service" une fois l'installation terminée.
Avis de débit global SEPA	Cette case est activée si une écriture collective doit être créée par niveau B (Payment Information) dans pain.001. (Batch Booking = true). Il faut vous informer auprès de l'établissement financier, si Batch Booking est soutenu. SIX conseille par contre de cocher cette case.



Définition du contrat



Description des champs 1ère partie

Libérer pour d'autres mandants

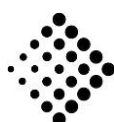
Vous pouvez définir ici si ce contrat doit aussi être libéré pour d'autres mandants.

Importer contrat

Ce bouton vous permet de rechercher le fichier-clé correspondant et de l'importer. Pour que l'importation fonctionne, tous les fichiers du KeyPack doivent être classés dans le même répertoire. Après la sélection, il faut introduire le mot de passe initial afin de pouvoir importer le KeyPack.

Description

Le choix de la description est libre.





Description des champs 2ème partie

Cases DTA, BVR4, Envoyer et Réceptionner genres d'ordre. Veuillez cocher les options actives selon votre contrat bancaire.

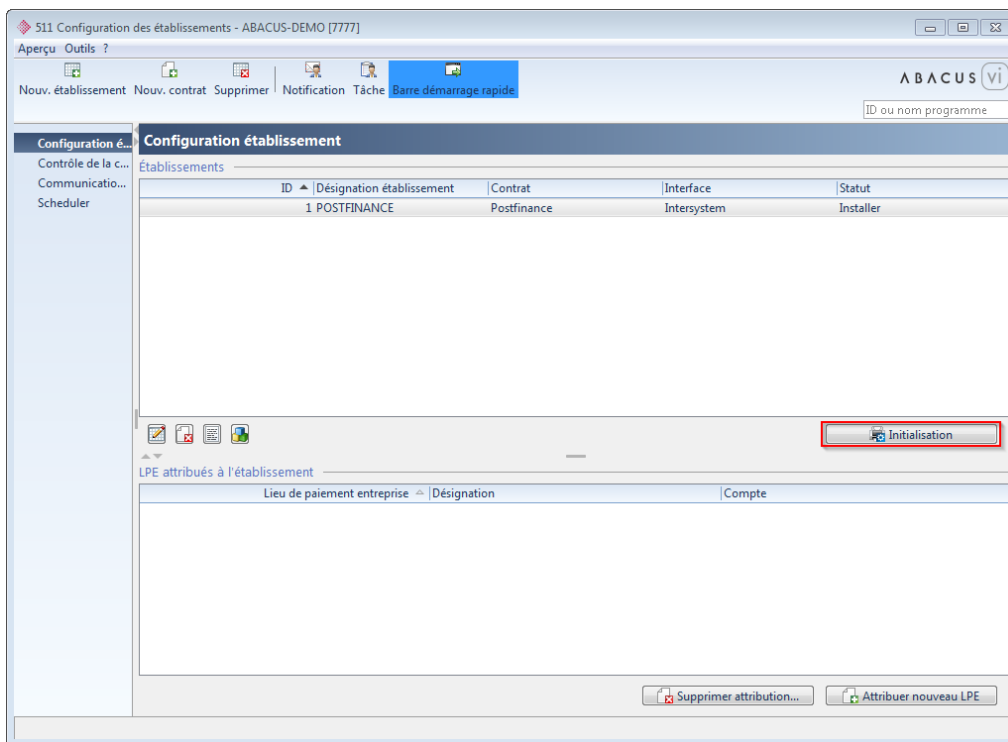


Autres détails de contrat

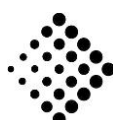
Les champs obligatoires restants (n°BC, Id DTA de l'établissement / Destination Host IP) sont remplis par l'importation du fichier-clé et ne doivent pas être modifiés.

Le port dans le champ "Destination Host Port" doit être ouvert pour la communication sur le pare-feu.

Initialisation

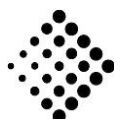
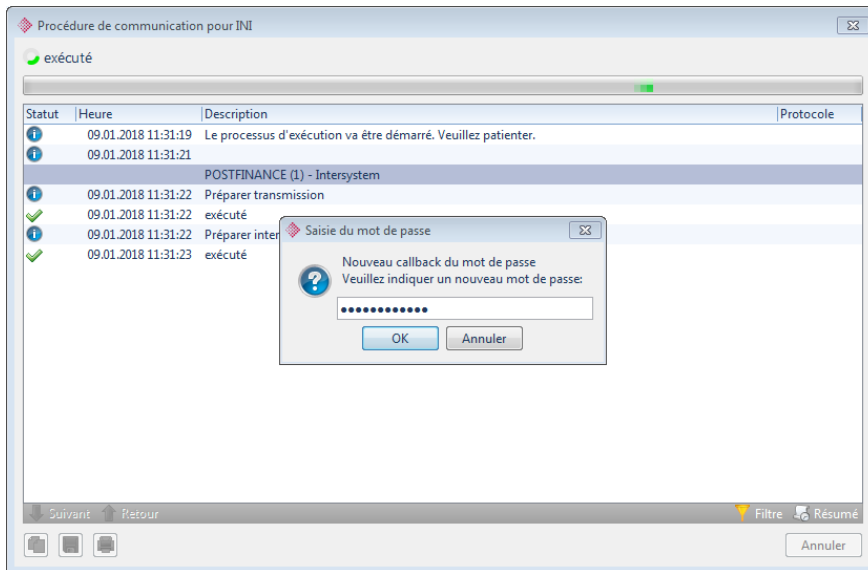


Lorsque la configuration est terminée, le bouton <Initialisation> apparaît dans le programme E511 "Configuration des établissements".



**Indication**

Vous devez définir un nouveau mot de passe pendant l'initialisation. Vous pouvez le choisir librement mais devez absolument le conserver.



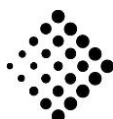
17 Krokus e-banking

Sélection de l'établissement



Descriptions des champs

Établissement financier	Sélectionner l'établissement financier à l'aide du numéro de clearing ou de la liste <F4> (voir chapitre Mise à jour EGI, en page 3).
Pays	Sélectionnez ici le pays où se trouve l'établissement.
Version Sepa	Les versions Sepa sont différentes de pays en pays. Il faut choisir ici la version supportée par l'établissement.
Désignation	Le choix de la désignation est libre.
Interface	Abacus reconnaît automatiquement les interfaces en fonction de l'établissement financier choisi. Sinon, sélectionnez-la dans le menu déroulant ou importez l'EGI le plus récent.
Statut	Le statut "Installer" doit rester. Il passe automatiquement à "En service" une fois l'installation terminée.
Avis de débit global SEPA	Cette case est activée si une écriture collective doit être créée par niveau B (Payment Information) dans pain.001. (Batch Booking = true). Il faut vous informer auprès de l'établissement financier, si Batch Booking est soutenu. SIX conseille par contre de cocher cette case.

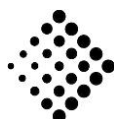


Définition du contrat



Descriptions des champs

Libérer pour d'autres mandants	Vous pouvez définir ici si ce contrat doit aussi être libéré pour d'autres mandants.
Description	Le choix de la description est libre.
N° contrat	Veillez à ce que le numéro de contrat corresponde exactement à celui fourni par écrit par la banque.
Mot de passe	Veuillez indiquer ici le mot de passe du contrat.
Langue	Choisissez ici la langue de communication avec la banque.
Banque	Vous devez sélectionner ici l'établissement financier à installer.
Cases Envoyer et Réceptionner genres d'ordre	Veuillez cocher les options actives selon votre contrat bancaire.



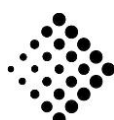
18 PostFinance – E-Finance

Sélection de l'établissement



Descriptions des champs

Établissement financier	Sélectionner l'établissement financier à l'aide du numéro de clearing ou de la liste <F4> (voir chapitre Mise à jour EGI, en page 3).
Pays	Sélectionnez ici le pays où se trouve l'établissement.
Version Sepa	Les versions Sepa sont différentes de pays en pays. Il faut choisir ici la version supportée par l'établissement.
Désignation	Le choix de la désignation est libre.
Interface	Abacus reconnaît automatiquement les interfaces en fonction de l'établissement financier choisi. Sinon, sélectionnez-la dans le menu déroulant ou importez l'EGI le plus récent.
Statut	Le statut "Installer" doit rester. Il passe automatiquement à "En service" une fois l'installation terminée.
Avis de débit global SEPA	Cette case est activée si une écriture collective doit être créée par niveau B (Payment Information) dans pain.001. (Batch Booking = true). Il faut vous informer auprès de l'établissement financier, si Batch Booking est soutenu. SIX conseille par contre de cocher cette case.

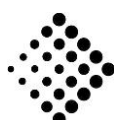


Définition du contrat



Description des champs 1ère partie

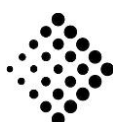
Libérer pour d'autres mandants	Vous pouvez définir ici si ce contrat doit aussi être libéré pour d'autres mandants.
Description	Le choix de la description est libre.
Numéro e-Finance	Veillez à ce que le numéro e-Finance corresponde exactement à celui du contrat.
Identification de l'utilisateur	Vous trouverez l'id utilisateur également sur votre contrat.
Mot de passe	Veillez indiquer ici le mot de passe selon le contrat avec l'établissement.
Langue	Choisissez ici la langue de communication avec la banque.





Description des champs 1ère partie

Procédure de login	Définissez ici cette procédure. Vous pouvez choisir entre «PostFinance ID» pour vous connecter avec le lecteur de carte et la carte Post-Finance ou «Mobile ID», ce qui nécessite un téléphone portable avec une Mobile ID indiquée dans le contrat e-Finance.
Cases e-Finance	Les quatre cases spéciales (Activer confirmation individuelle, Activer confirmation d'ordre, Activer confirmation d'exécution et Activer priorité d'exécution) ne doivent être activées que si elles ont été convenues avec PostFinance. Il est possible que ces choix génèrent des frais plus élevés.
Cases Envoyer et Réceptionner genres d'ordre	Veillez cocher les options actives selon votre contrat bancaire.



19 RaiffeisenDIRECT

Sélection de l'établissement



Descriptions des champs

Établissement financier	Sélectionner l'établissement financier à l'aide du numéro de clearing ou de la liste <F4> (voir chapitre Mise à jour EGI, en page 3).
Pays	Sélectionnez ici le pays où se trouve l'établissement.
Version Sepa	Les versions Sepa sont différentes de pays en pays. Il faut choisir ici la version supportée par l'établissement.
Désignation	Le choix de la désignation est libre.
Interface	Abacus reconnaît automatiquement les interfaces en fonction de l'établissement financier choisi. Sinon, sélectionnez-la dans le menu déroulant ou importez l'EGI le plus récent.
Statut	Le statut "Installer" doit rester. Il passe automatiquement à "En service" une fois l'installation terminée.
Avis de débit global SEPA	Cette case est activée si une écriture collective doit être créée par niveau B (Payment Information) dans pain.001. (Batch Booking = true). Il faut vous informer auprès de l'établissement financier, si Batch Booking est soutenu. SIX conseille par contre de cocher cette case.

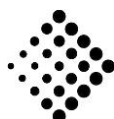


Définition du contrat



Descriptions des champs

Libérer pour d'autres mandants	Vous pouvez définir ici si ce contrat doit aussi être libéré pour d'autres mandants.
Description	Le choix de la description est libre.
N° contrat	Veillez à ce que le numéro de contrat corresponde exactement à celui fourni par écrit par la banque.
Mot de passe	Veillez indiquer ici le mot de passe selon le contrat avec l'établissement.
Langue	Choisissez ici la langue de communication avec la banque.
Cases Envoyer et Réceptionner genres d'ordre	Veillez cocher les options actives selon votre contrat bancaire.



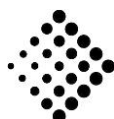
20 UBS Key Direct (XChange)

Sélection de l'établissement



Descriptions des champs

Établissement financier	Sélectionner l'établissement financier à l'aide du numéro de clearing ou de la liste <F4> (voir chapitre Mise à jour EGI, en page 3).
Pays	Sélectionnez ici le pays où se trouve l'établissement.
Version Sepa	Les versions Sepa sont différentes de pays en pays. Il faut choisir ici la version supportée par l'établissement.
Désignation	Le choix de la désignation est libre.
Interface	Abacus reconnaît automatiquement les interfaces en fonction de l'établissement financier choisi. Sinon, sélectionnez-la dans le menu déroulant ou importez l'EGI le plus récent.
Statut	Le statut "Installer" doit rester. Il passe automatiquement à "En service" une fois l'installation terminée.
Avis de débit global SEPA	Cette case est activée si une écriture collective doit être créée par niveau B (Payment Information) dans pain.001. (Batch Booking = true). Il faut vous informer auprès de l'établissement financier, si Batch Booking est soutenu. SIX conseille par contre de cocher cette case.



Définition du contrat

Configuration des établissements 4/4

Étapes

1. Étape choix paramètres de communication
2. Étape choix établissement
3. Étape attribution contrat
4. Étape Définition contrat

Définition contrat

Clé du contrat

Fichier paramètres banque: UBS AG_1

Libérer pour d'autres mandants: [Aucun(e)]

Importer contrat

Détails contrat

Processus de communication	Internet
Description	ABACUS7360
Adresse serveur 1	keydirect.ubs.com
Adresse serveur 2	keydirect.ubs.com
Nom d'util. Cic	ABACUS7360
Crt Key
Mac Key
Enc Key
Adresse Swift	UBSWCHZH80A
Port serveur	7005
N° de séquence FT52	1
N° de séquence FT61	1
N° de séquence FT62	1
N° séquence DD01	1
N° séquence PAIN001	1
N° séquence PAIN008	1

DTA avec lettre d'accompagnement

Recevoir types d'ordre

- extraits de compte MT940
- mouvements de compte intraday MT942
- mouvements de compte pré-notés MT942
- Avis de crédit BVR/LSV fichier V11
- Avis de crédit LSV
- Avis de crédit récapitulation LSV
- protocole de traitement DTA
- Z01 Statut de paiement Pain.002 Suisse tous

Retour Suivant Appliquer Annuler



Description des champs 1ère partie

Libérer pour d'autres mandants

Vous pouvez définir ici si ce contrat doit aussi être libéré pour d'autres mandants.

Importer contrat

Ce bouton vous permet de rechercher le fichier-clé correspondant et de l'importer. Vous devrez indiquer un mot de passe lors de l'importation. Ce mot de passe vous est fourni par l'établissement financier.

Procédure de communication

La procédure de communication doit être définie en "Internet".





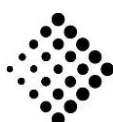
Description des champs 2ème partie

Description	Le choix de la description est libre.
Adresse serveur 1/2	L'adresse est automatiquement remplie par le contrat importé. Un accès aux adresses se fait lors de la communication. Le pare-feu et un éventuel proxy doivent autoriser la communication avec ces adresses.
Nom d'util. Cic	Ce nom d'utilisateur est automatiquement rempli par le contrat importé. Veuillez ne pas la modifier.
Adresse Swift	L'adresse Swift est automatiquement remplie par le contrat importé. Veuillez ne pas la modifier.
Port serveur	Le port 7005 est automatiquement rempli par le contrat importé. Ce port doit être ouvert sur la pare-feu pour permettre la communication avec UBS.
Numéro de séquence FT52	Ordres individuels au format SWIFT (MT 101).
Numéro de séquence FT61	Paiements DTA sans signature électronique.
Numéro de séquence FT62	Paiements DTA avec signature électronique.
Numéro de séquence DD01	Livraison fichier LSV avec signature électronique.
Numéro de séquence PAIN01 / PN01	Ordres de paiement au format XML selon ISO20022.
Numéro de séquence PAIN08 / PN08	Ordres de prélèvement au format XML selon ISO20022.
Cases DTA, Envoyer et Réceptionner genres d'ordre	Veuillez cocher les options actives selon votre contrat bancaire.



Numéro de séquence

Lors de l'importation du contrat, la valeur 1 est remplie pour tous les numéros de séquence et augmente automatiquement chaque fois que le format correspondant est déposé. La valeur ne doit être modifiée qu'en accord avec UBS.



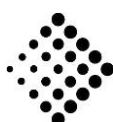
21 ZKB DataLink / E-Link (certificat logiciel)

Sélection de l'établissement



Descriptions des champs

Établissement financier	Sélectionner l'établissement financier à l'aide du numéro de clearing ou de la liste <F4> (voir chapitre Mise à jour EGI, en page 3).
Pays	Sélectionnez ici le pays où se trouve l'établissement.
Version Sepa	Les versions Sepa sont différentes de pays en pays. Il faut choisir ici la version supportée par l'établissement.
Désignation	Le choix de la désignation est libre.
Interface	Abacus reconnaît automatiquement les interfaces en fonction de l'établissement financier choisi. Sinon, sélectionnez-la dans le menu déroulant ou importez l'EGI le plus récent.
Statut	Le statut "Installer" doit rester. Il passe automatiquement à "En service" une fois l'installation terminée.
Avis de débit global SEPA	Cette case est activée si une écriture collective doit être créée par niveau B (Payment Information) dans pain.001. (Batch Booking = true). Il faut vous informer auprès de l'établissement financier, si Batch Booking est soutenu. SIX conseille par contre de cocher cette case.

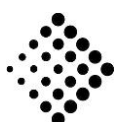


Définition du contrat



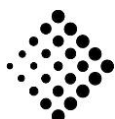
Description des champs 1ère partie

Libérer pour d'autres mandants	Vous pouvez définir ici si ce contrat doit aussi être libéré pour d'autres mandants.
Importer contrat	Ce bouton vous permet de rechercher le fichier-clé correspondant et de l'importer. Après la sélection, il faut introduire le mot de passe du certificat afin de pouvoir importer le certificat.
Description	Le choix de la description est libre.
Nom du client	Sous "Nom du client", saisissez le nom d'utilisateur que vous avez reçu par courrier de la Banque Cantonale de Zurich.



**Description des champs 2ème partie**

Langue	Choisissez ici la langue de communication avec la banque.
Case Activer demande mot de passe	Le mot de passe certificat est demandé à chaque communication si cette case est activée.
Case Utiliser certificat logiciel	Cette case doit être activée pour communiquer avec la ZKB via un certificat logiciel.
Avis de débit	Vous pouvez définir ici le niveau de détail de l'avis de débit pour l'interface e-Link.
Case Utiliser URL alternative	La ZKB travaille avec différents serveurs bancaires. Le serveur principal est indiqué par défaut. Si vous désirez communiquer avec un autre serveur, vous devez cocher la case et indiquer les données correspondantes.
Cases Envoyer et Réceptionner genres d'ordre	Veillez cocher les options actives selon votre contrat bancaire.



22 Autres certificats

En plus des certificats logiciels, il existe deux autres certificats importants pour l'Electronic Banking. Il s'agit du certificat navigateur de l'établissement et du certificat serveur de communication pour la communication SSL dans l'environnement Abacus.

Ces certificats peuvent être importés ou créés dans Abacus de différentes manières.

22.1 Certificats navigateur

Les certificats navigateur sont utilisés lorsque la communication se fait via une connexion HTTPS (p. ex. contrats avec liste à biffer, authentification mTAN ou certificat logiciel). Exemple d'interfaces : e-link, Finnova, Krokus e-banking.

Information

Les certificats navigateur ne sont en principe pas remis au client par l'établissement financier, mais sont intégrés au navigateur (p. ex. Internet Explorer). Ils doivent être téléchargés par le client et importés dans l'EB. Ces certificats sont périodiquement renouvelés. Il est donc nécessaire de les importer, parfois tous les ans.

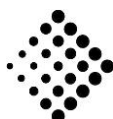
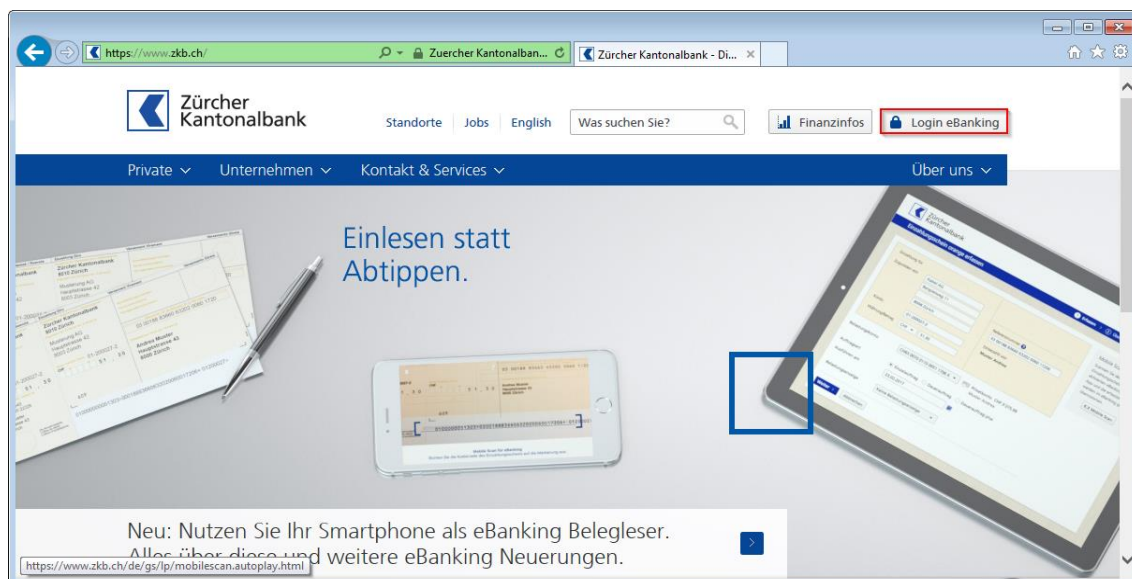
La mise à jour est nécessaire si par exemple le message d'erreur "javax.net.ssl.SSLHandshakeException" apparaît pendant la communication.

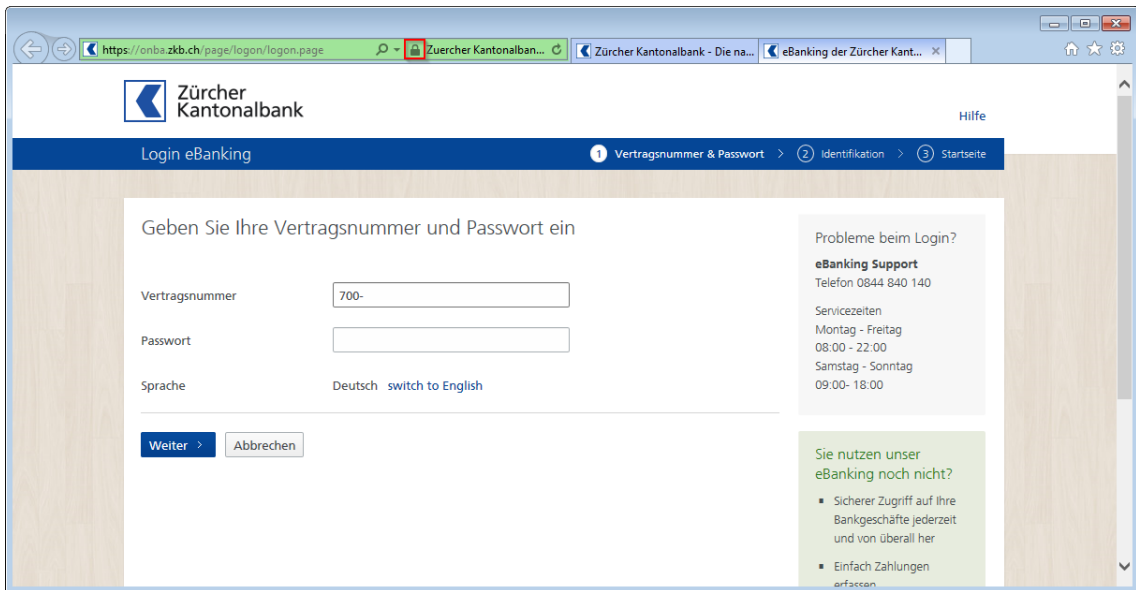
22.1.1 Télécharger et enregistrer le certificat


L'installation du certificat navigateur se fait en 2 étapes: le téléchargement du certificat et l'importation dans l'Electronic Banking.

Internet Explorer 11 est utilisé dans cet exemple pour le téléchargement. La procédure diffère peu avec des versions plus anciennes / récentes.

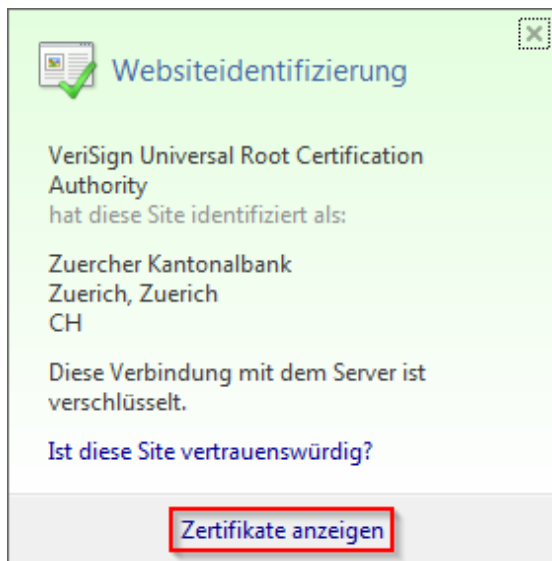
Soit vous pouvez copier l'URL du protocole de transfert (programme 516 "Contrôle de la communication") dans Internet Explorer, soit vous ouvrez la page d'ouverture de session de l'onlin banking correspondant. La description suivante, en fonction d'un exemple ZKB, vaut pour toutes les banques avec interface HTTPS.



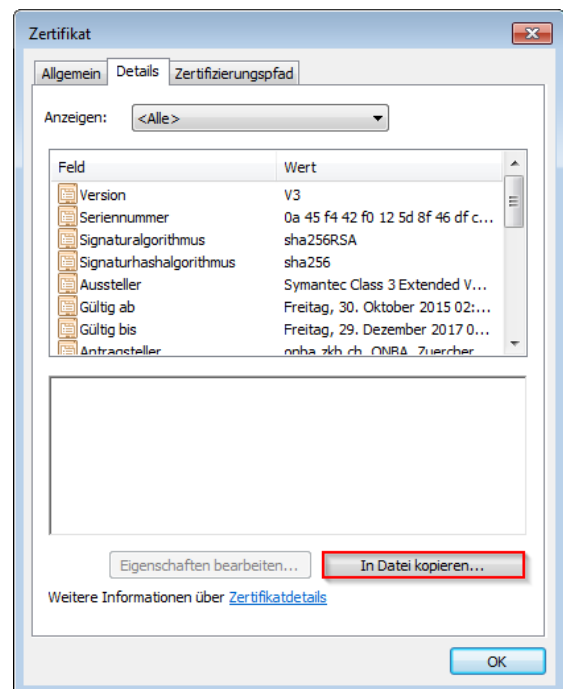


Un symbole de cadenas  est affiché dans la barre d'adresse d'Internet Explorer. Il signifie que la connexion est cryptée.

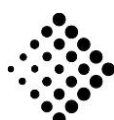
Un simple clic avec la touche gauche de la souris sur ce symbole ouvre le menu suivant:



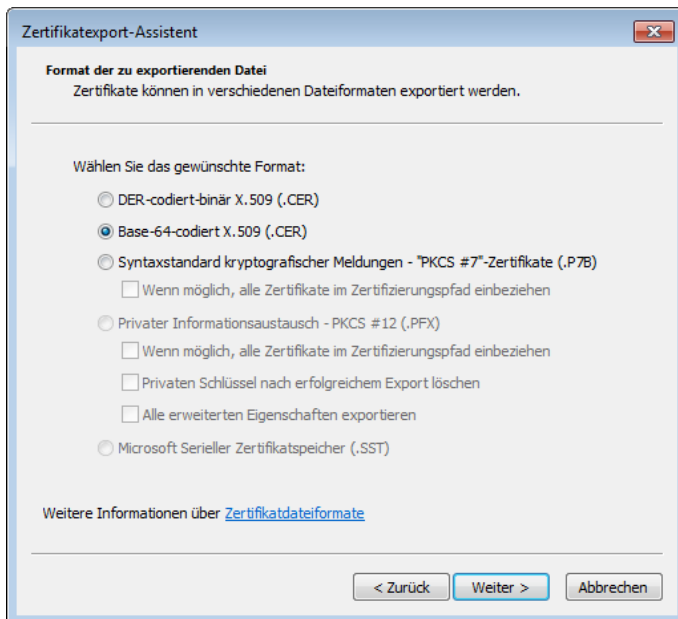
En cliquant sur "Afficher certificat", une fenêtre avec les propriétés du certificat s'ouvre.



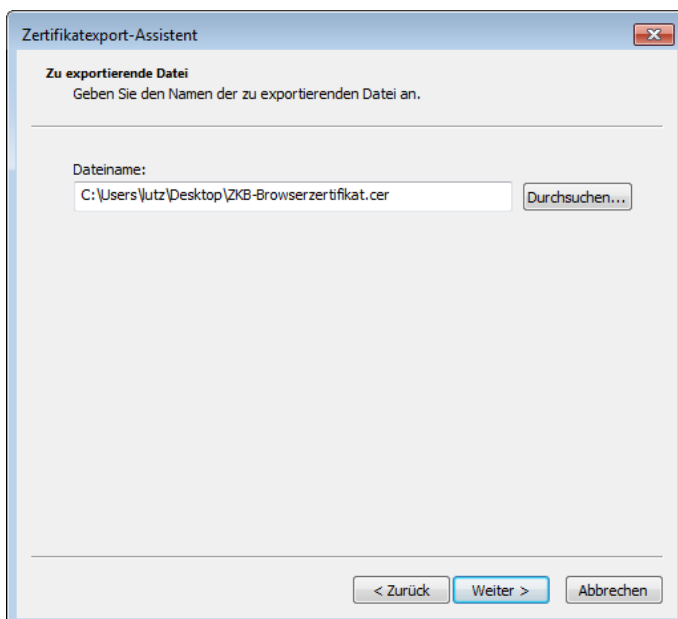
Sous "Détails", le bouton "Copier dans fichier..." apparaît. Il permet d'enregistrer le certificat en tant que fichier sur le disque dur. L'assistant pour l'exportation du certificat démarre en cliquant sur le bouton.



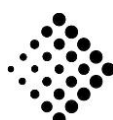
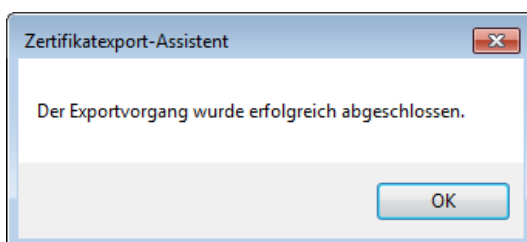
Dans une seconde étape de l'assistant, le format du fichier contenant le certificat est choisi. Le format "Base-64-codiert" doit être sélectionné.



Le nom du fichier, qui doit être saisi dans l'étape suivante, peut être défini librement. Il est cependant recommandé de choisir un nom explicite, par ex. "ZKB-certificat_navigateur.cer".



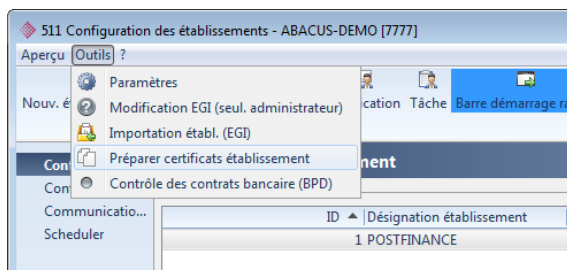
Le fichier est ensuite créé et classé à un endroit défini. Un message de l'assistant confirme que la procédure a réussi.



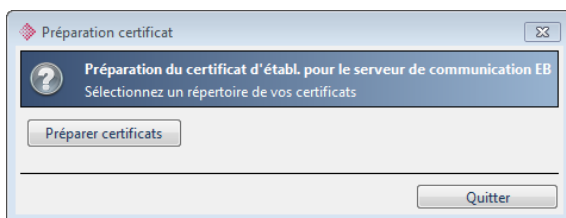
22.1.2 Importer le certificat

Contrairement aux versions précédentes, il existe à partir de la version 2010 un assistant pour importer le certificat navigateur. Nous vous conseillons d'effectuer l'importation sur l'ordinateur qui est également utilisé comme serveur de communication.

Sous "Outils / Préparation certificat établissement financier", vous démarrez l'assistant d'importation.

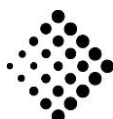
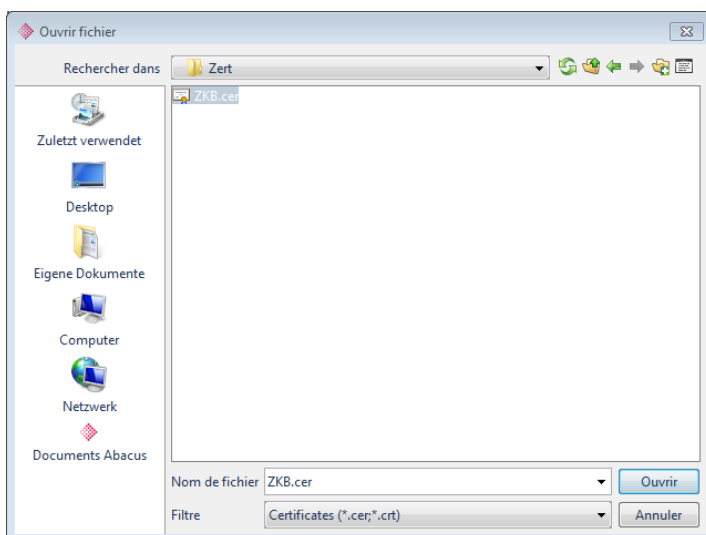


Le masque suivant apparaît:

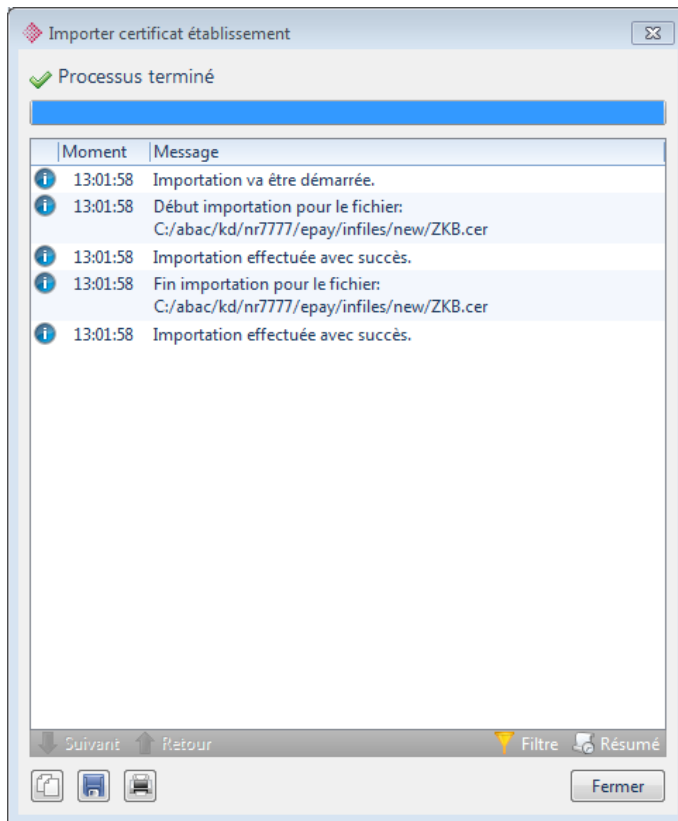


Le bouton <Préparer les certificats> permet de choisir le répertoire dans lequel le ou les certificat(s) a (ont) été enregistré(s). Un ou plusieurs certificats peuvent être importés simultanément.

Dès que vous cliquez sur <Préparer certificats>, la fenêtre suivante apparaît pour le choix des certificats.



Choisissez le ou les certificats et confirmez avec <Ouvrir>. L'importation des fichiers s'effectue.



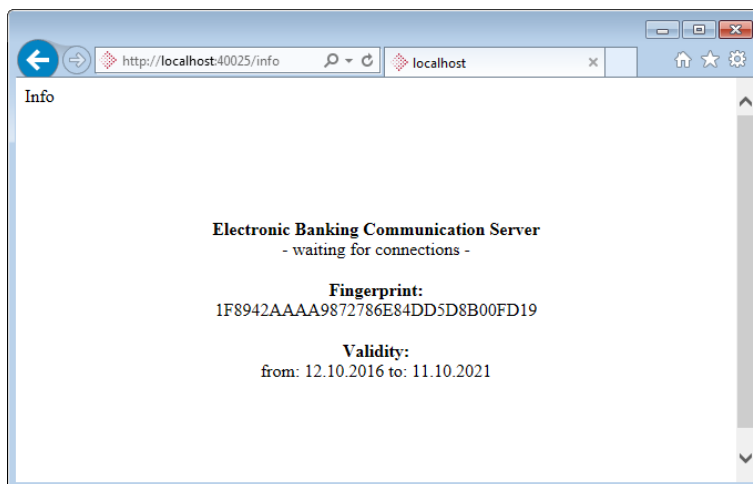
Le dialogue indique que les certificats ont pu être importés avec succès.

Nous vous conseillons de redémarrer le service AbaEBCommServer dans la Gestion des services après l'importation du certificat. Ainsi tout est prêt et la communication avec l'établissement financier devrait fonctionner sans problème.

22.2 Certificat serveur de communication

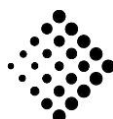
Pour tenir compte de la sécurité de la communication interne entre Client et serveur de communication, un certificat logiciel est utilisé depuis la version 2010. Comme pour tous les certificats, sa validité est temporaire et expire périodiquement. Cela peut rendre une communication avec les établissements financiers impossible.

Pour vérifier que le certificat est encore valable ou pour connaître la date d'expiration, à laquelle il devra au plus tard être remplacé, vous pouvez sélectionner l'entrée de serveur de communication dans le programme E511 "Configuration des établissements / Outils / Paramètres" : cliquez sur "Édition" et l'empreinte digitale s'affiche.



Dans cet exemple, le certificat est valable jusqu'au 11.10.2021 et devra être remplacé avant cette date.

Le remplacement de ce certificat est décrit dans les étapes suivantes.



22.2.1 Remplacer le certificat

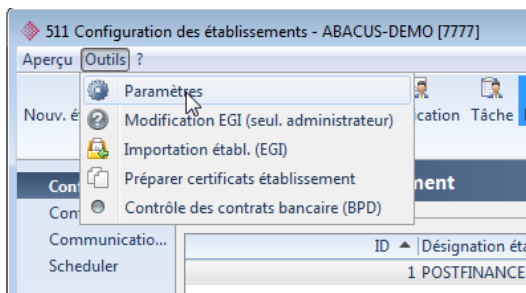
Vous pouvez procéder de la manière suivante pour remplacer le certificat:

- Stopper le service AbaEBCommServer dans le ServiceManager
- Supprimez le fichier \abac\system\epay\sslkeystore
- Redémarrez le service AbaEBCommServer

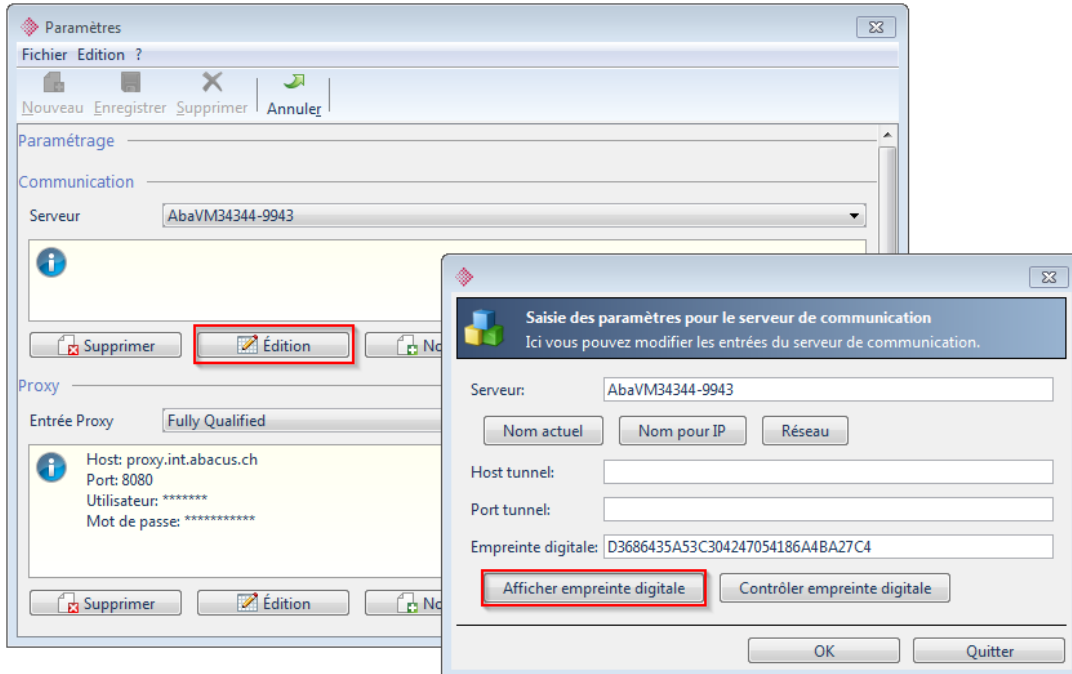
Le certificat standard est recréé lors du démarrage du service AbaEBCommServer.

Pour pouvoir accéder à ce certificat lors de la communication, l'empreinte digitale doit être à nouveau consignée resp. mise à jour. Vous pouvez procéder comme suit.

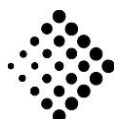
1. Choisissez dans le programme 511 "Configurer les établissements / Outils / Paramètres".



2. Cliquez sur <Édition> pour le serveur de communication utilisé puis sur <Afficher fingerprint> dans la nouvelle fenêtre.



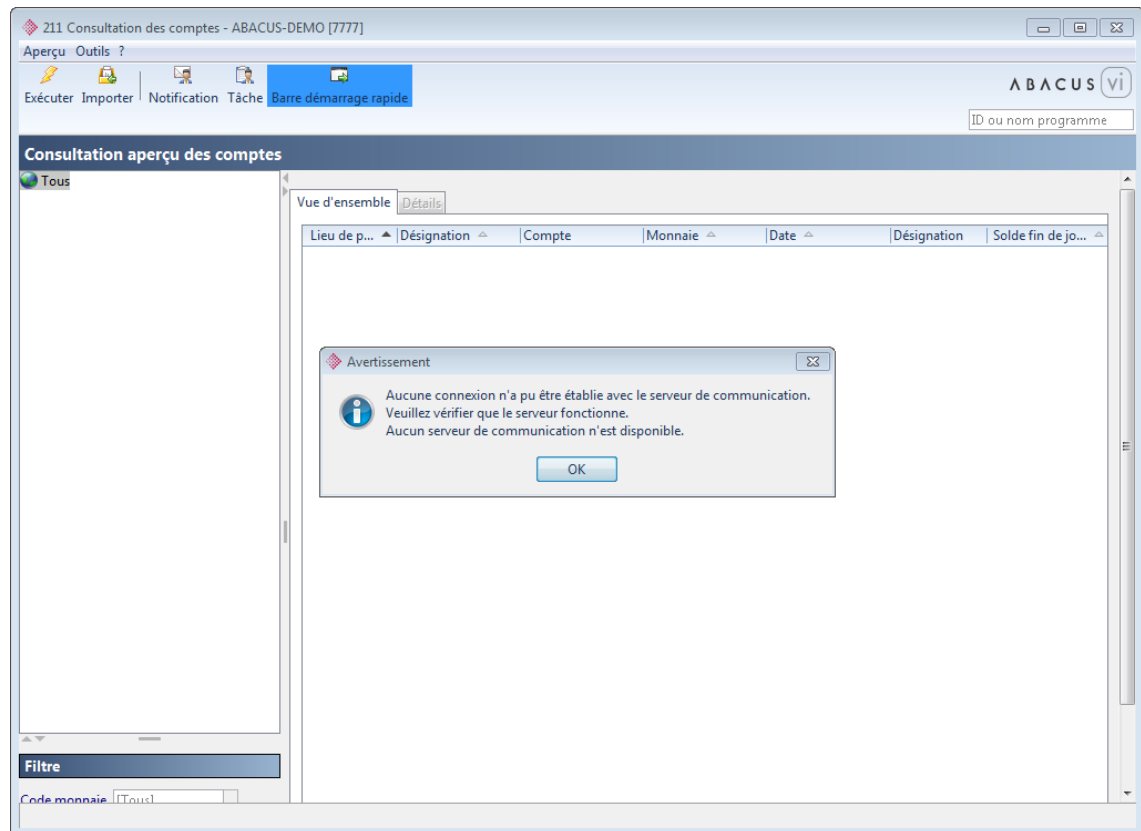
3. Une fenêtre du navigateur apparaît avec l'empreinte digitale.
4. Cette empreinte peut être copiée et insérée dans le champ "Fingerprint".
5. Vous pouvez ensuite cliquer sur <Contrôler fingerprint>. Si le message "Contrôle empreinte digital correct" apparaît, vous pouvez quitter le paramétrage avec <OK>. Sinon, il faut vérifier si un espace vide n'a pas été ajouté après l'empreinte digitale.



23 Troubleshooting

Vous trouverez aux pages suivantes les "erreurs" les plus courantes qui peuvent apparaître lors de la configuration d'un établissement financier ou lors de la communication. Cette liste n'est pas exhaustive.

Problème "Aucune connexion n'a pu être établie avec le serveur de communication"



Solution

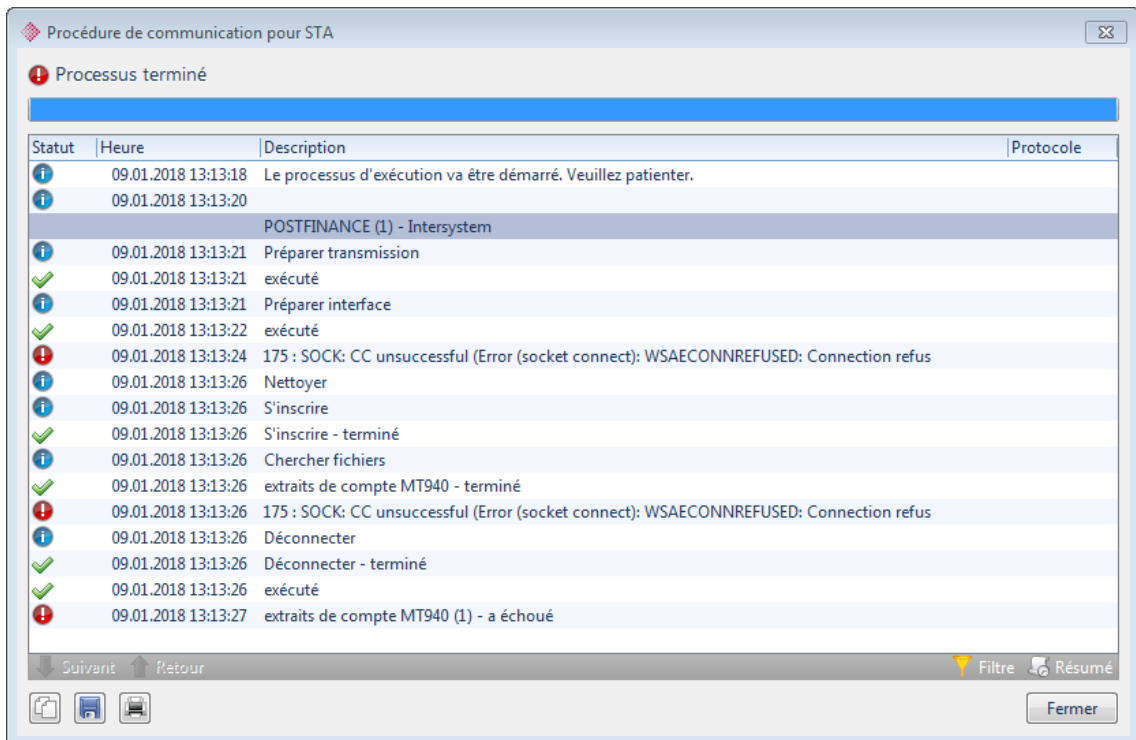
Ce problème peut avoir plusieurs causes :

1. aucun serveur de communication n'est indiqué
2. l'empreinte digitale n'est pas correctement enregistrée
3. le certificat du serveur de communication a expiré et doit être remplacé

La solution pour les deux premières causes est décrite en page 4. Afin de remplacer le certificat serveur de communication, utiliser le guide en page 61.

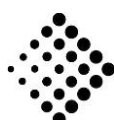


Problème "Connection refused"

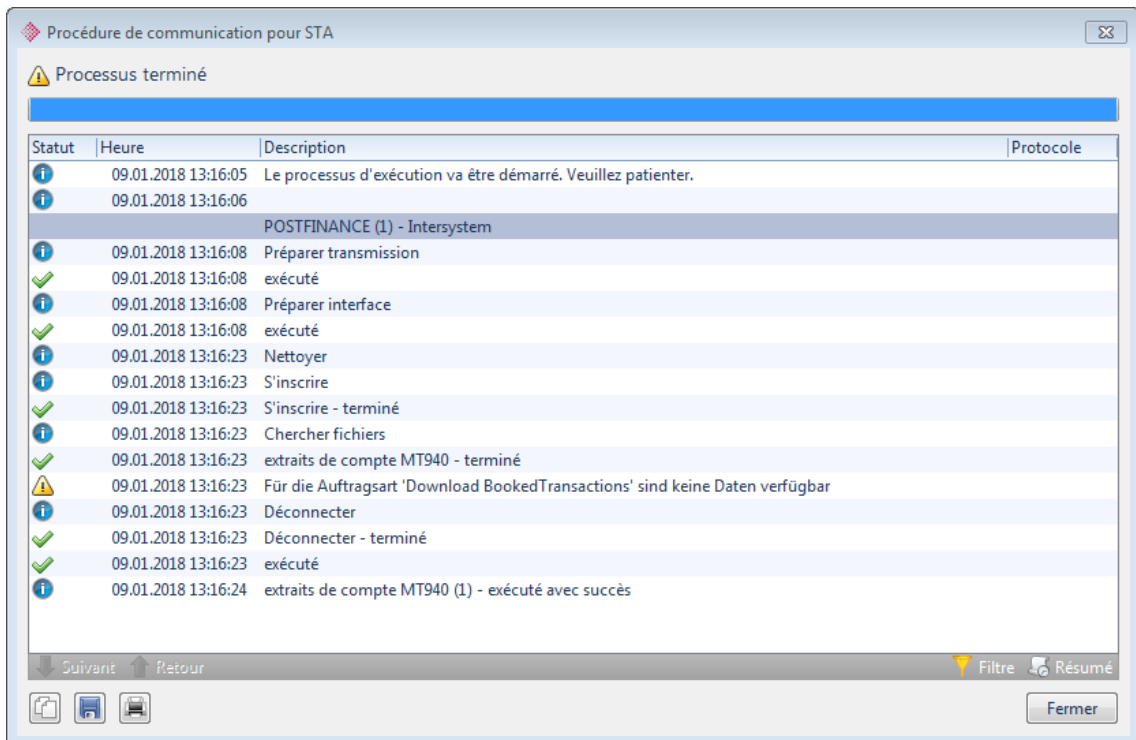


Solution

Un proxy utilisé sur le réseau est éventuellement incorrect ou n'a pas été consigné Il peut être créé ou corrigé sous les paramètres de communication (voir en page 4). Sinon, les paramètres réseau du serveur devront être vérifiés.



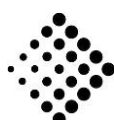
Problème "Il n'existe aucune donnée"



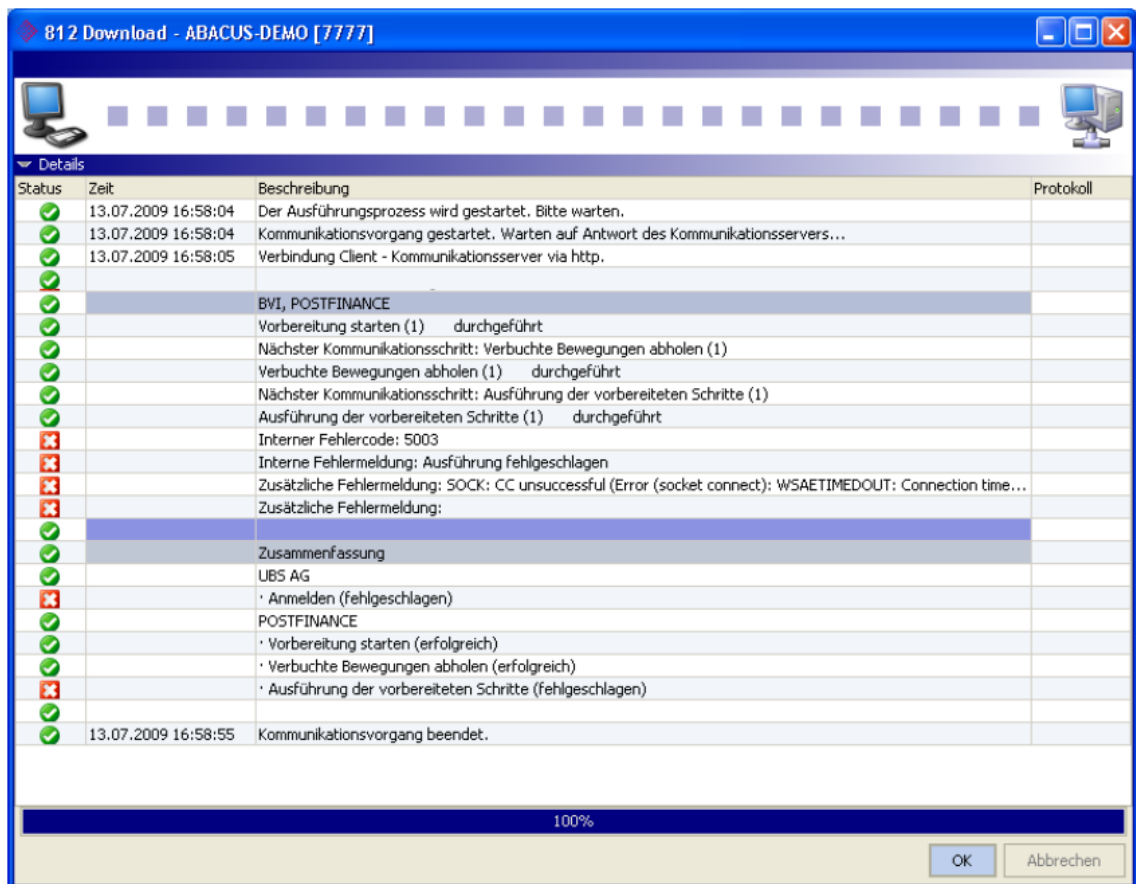
Solution

Aucune donnée n'est à disposition pour un téléchargement. Soit elles ont déjà été récupérées, soit l'établissement n'a pas encore activé le compte sur le contrat.

Il est également possible que la banque fournisse trop de données pour les établissements avec l'interface Finnova. L'interface Finnova interrompt la communication lorsqu'il y a un certain nombre de mouvements. Dans ce cas, l'établissement financier doit marquer les données superflues comme récupérées.



Problème "SOCK: CC unsuccessful"



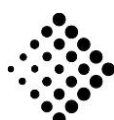
Solution

Le pare-feu n'est pas configuré correctement. Le port correspondant doit être ouvert.

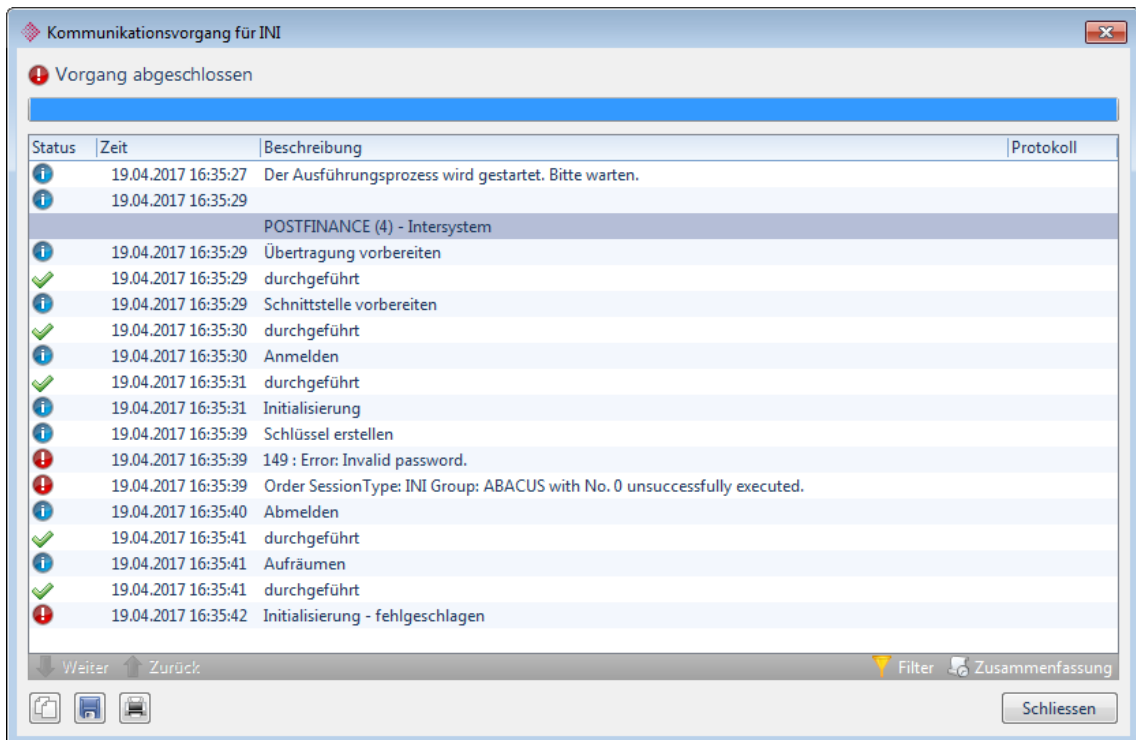
Ports importants:

- Port 443 (interface avec connexion via https / TCP/IP)
- Port 446 (interface pour ZKB avec certificat logiciel)
- Port 4746 (Crédit Suisse et Postfinance avec Intersystem (CLX))
- Port 7005 (interface pour UBS Key Direct (XChange))

Pour les établissements avec l'interface Intersystem (CLX), vous trouverez aussi le port correspondant dans le champ "Destination Host Port" des définitions du contrat du programme E511 "Configuration des établissements".



Problème "Invalid Password"



Solution

Ce problème peut avoir 2 origines, l'initialisation BVI s'effectuant en 2 étapes:

- Localement
- Pendant la connexion à l'établissement

Le problème peut normalement être résolu en saisissant une nouvelle fois le mot de passe de l'établissement financier concerné dans le programme E511 "Configuration des établissements". Essayez ce qui suit:

Contrôlez le contrat et saisissez à nouveau le mot de passe correctement. Il peut parfois être utile de saisir d'abord le mot de passe dans l'éditeur puis de le copier et de le coller dans les champs de mot de passe.

Si cela ne fonctionne toujours pas, il se peut que l'initialisation locale ait réussie mais que les données n'aient pas pu être transmises correctement à l'établissement financier. Dans ce cas:

- Contrôlez exactement les paramètres de communication
- Saisissez et enregistrez le mot de passe qui a été indiqué comme NOUVEAU MOT DE PASSE (il ne s'agit pas de celui du contrat) lors de l'initialisation pour l'établissement financier concerné dans le programme E511 "Configuration des établissements". Re-commencez l'initialisation.

Attention

Ne faites qu'1 essai avec chaque mot de passe (du contrat ou nouveau). Sans quoi vous risquez que le contrat soit bloqué.

